



ПРОГРАМА ЗА
РАЗВИТИЕ НА
СЕЛСКИТЕ РАЙОНИ

СТРАТЕГИЯ ЗА ВОДЕНО ОТ
ОБЩНОСТИТЕ МЕСТНО
РАЗВИТИЕ НА МИГ КНЕЖА ЗА
ПЕРИОДА 2017 – 2020 ГОДИНА

1. ОПИСАНИЕ НА МИГ:

Подходът ЛИДЕР се прилага на територията на МИГ Кнежа от 2009 година като на 07.12.2009г. е учредено Сдружение „МИГ – Кнежа“. Сдружението е създадено по проект „Придобиване на умения и постигане на обществена активност за потенциална местна инициативна група на територията на община Кнежа“ с изпълнител община Кнежа. Проектът е финансиран по под-мярка 431-2 финансирана по ос 4 ЛИДЕР на „Програмата за развитие на селските райони 2007 – 2013“, Договор за предоставяне на финансова помощ № РД 50-208/03.06.2009 г. Учредители са 32 юридически и физически лица, сред които община Кнежа, местни фирми и земеделски производители, граждани.

МИГ „Кнежа“ обхваща всички населени места, паходящи се на територията на община Кнежа. Районът е разположен в северозападната част на България на около 30 км. южно от р. Дунав, в равнината между р. Искър – на изток, р. Скът на запад и Предбалкана – на юг. Обхваща площ от 317, 812 кв. км., което представлява 7,3 % от общата площ на област Плевен и 3% от територията на Северозападен район (СЗР, NUTS 2). Граничи с общините Оряхово (на север), Бяла Слатина (на запад), Искър (на изток) и Червен бряг (на юг). Общинският център е разположен на площ от 7 кв. км.

Местната инициативна група е юридическо лице с нестопанска цел, създадено да осъществява общественополезна дейност. Състои се от Колективен върховен орган (Общо събрание) и Колективен управителен орган (Управителен съвет). В състава на Колективния върховен орган (КВО) влизат 31 члена - юридически и физически лица. Представителите на нестопанския сектор са 15 на брой, представителите на стопанския сектор са също 15 на брой и представител на публичния сектор е един – община Кнежа. По този начин структурата на Общото събрание отговаря на изискванията на чл.12, ал.1, т.5 от Наредба 22 от 14-ти декември 2015г. като никой от трите сектора не превишава 49%.

В състава на Колективния върховен орган (КВО) влизат представители от над 50% от населените места от територията на МИГ, т.е. от всички населени места с изключение на село Лазарово. В състава на КВО влизат - 7 групи заинтересовани страни. Всички те бяха идентифицирани при изпълнение на проект по подмярка 19.1 „Помощ за подготвителни дейности“ от ПРСР 2014 – 2020г., включващ дейности за информиране и консултиране подготовката на стратегия за Водено от общностите местно развитие и осъществяване на проучвания и анализи на територията.

Колективният управителен орган на МИГ се състои от 7 члена, в т.ч. един представител на публичния сектор, трима представители на стопанския сектор и трима представители на нестопанския сектор. Управителният съвет се ръководи от председател.

Основните дейности на МИГ са насочени към осъществяване на дейност в ОБЩЕСТВЕНА ПОЛЗА, по смисъла на чл. 2 и чл. 38, ал. 1 от Закона юридическите лица с нестопанска цел и подлежащо на регистрация по реда на същия Закон, което чрез своите членове – български дееспособни физически и юридически лица, допринася за реализиране на местните нужди и инициативите на местната общност: При упражняване на своята дейност Сдружението се ръководи от принципите на подхода ЛИДЕР, така както са формулирани в Регламент (ЕО) 1698/2005 и Регламент (ЕС) 1303/2013, както и други документи свързани с прилагането им, а именно: териториален подход; създаване на публично-частни партньорства; подход „отдолу-нагоре“; многосекторен подход; иновации; сътрудничество; работа в мрежа. Сдружението е учредено за неопределен срок.

Сдружението е неполитическа организация и е независимо от държавни, политически, синдикални и други органи и организации.

СДРУЖЕНИЕТО е юридическо лице с отделна банкова сметка и печат.

СДРУЖЕНИЕТО осъществява дейността си на основата на действащото в страната законодателство, своя Устав, решенията на Общото събрание и неговите ръководни органи в рамките на техните правомощия.

СДРУЖЕНИЕТО се изгражда на следните принципи:

1. Равнопоставеност между представителите на местните власти, неправителствените организации и частния бизнес;
2. Равенство, взаимно уважение между членовете без оглед на пол, раса, религия и партийна принадлежност, право на глас на всеки член, участие в управлението на сдружението и право да бъде информиран за дейността му;
3. Колективност при обсъждането на всички въпроси и вземането на решения;
4. Лична отговорност при изпълнение на взетите решения;
5. Екипност в работата на ръководните й органи
6. Публичност, откритост, информираност на обществеността за дейността на МИГ

СДРУЖЕНИЕТО има следния предмет на дейност:

- 1.Подготвя и утвърждава Стратегия за Водено от общностите местно развитие (ВОМР) за територията на община Кнежа;
- 2.Управление и прилагане на Стратегията за Водено от общностите местно развитие на Местната инициативна група;
- 3.Организиране и провеждане на конкурси за финансиране на проекти по ВОМР на МИГ, съгласно утвърдени от УО на ПРСР правилници и процедури за нейното прилагане;
- 4.Осъществяване на контрол и мониторинг на финансираните от ВОМР на МИГ проекти, съгласно утвърдени от УО на ПРСР правилници и процедури за нейното прилагане;
5. Осъществяване на контрол и мониторинг на финансираните от ВОМР на МИГ проекти, съгласно утвърдени от УО на ПРСР правилници и процедури за нейното прилагане и др.

Пълно описание на предмета на дейност на сдружение „МИГ Кнежа“ е представено в Приложение 1.

Основните цели на СДРУЖЕНИЕТО са:

1. Повишаване на конкурентоспособността на предприятията и разнообразяване на икономическите дейности на територията на община Кнежа;
2. Развитие и подобряване на конкурентоспособността на типични и уникални местни продукти;
3. Опазването на околната среда и подобряване качеството на живот на територията на община Кнежа;
4. Повишаване цялостната атрактивност и привлекателност на територията на община Кнежа като място за достоен и интересен начин на живот.

За постигане на своите цели Сдружението използва всички средства, които не противоречат на Конституцията и законите на страната, включително:

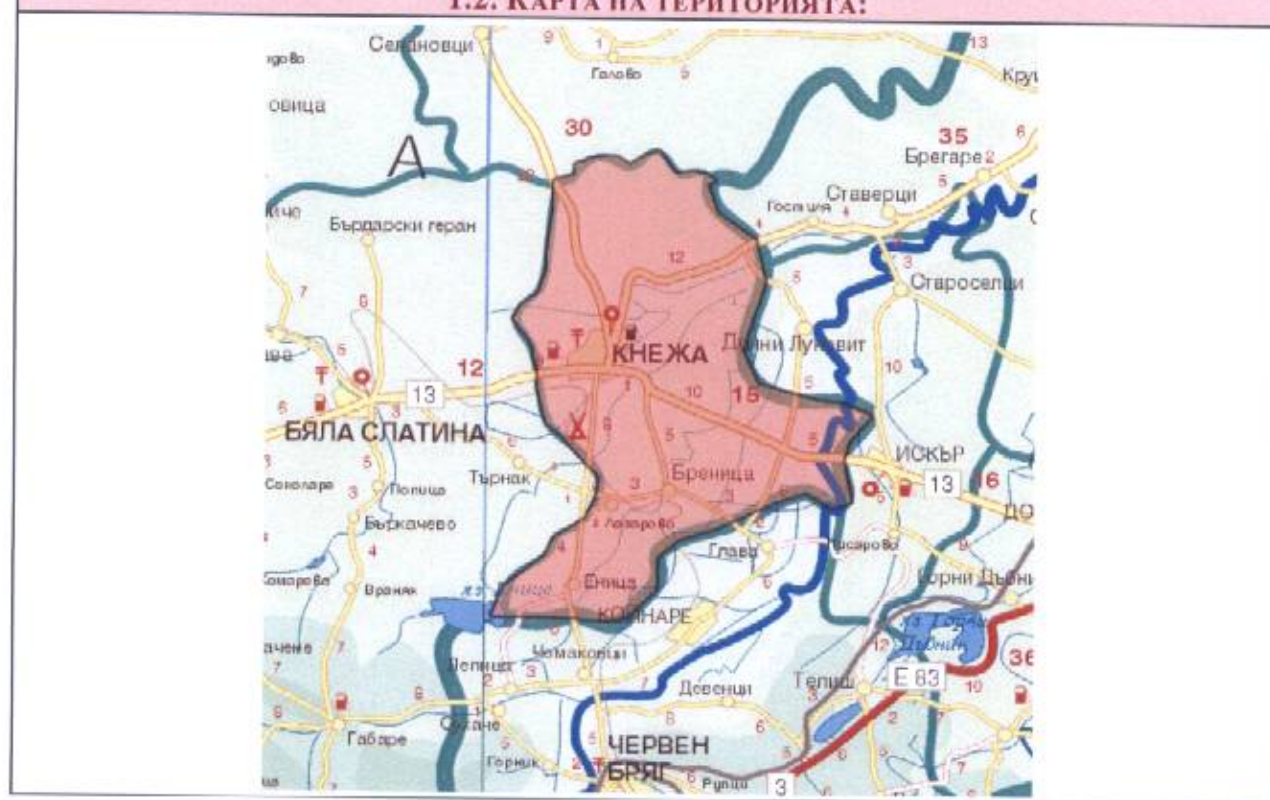
1. Развиване и утвърждаване на европейските практики и подходи за децентрализирано развитие на селските райони, включително чрез подхода ВОМР - „отдолу-нагоре“ на Европейския селскостопански фонд за развитие на селските райони;
2. Стимулиране въвеждането на нови методи и ресурси за развитие на селските райони чрез развиване на целева и иновативна политика;
3. Спомагане за развитието на неземеделски икономически дейности, включително туризъм в селските райони;
4. Създаване и развиване на нови, по-качествени услуги в съответствие с нуждите на местното население /общност/;
5. Подпомагане, активизиране и разширяване на транс-националното взаимодействие чрез участие в създаването и развитието на мрежи за сътрудничество;
6. Настърчаване обмена на опит между отделните местни инициативни групи в други селски райони на страната и чужбина;
7. Предприемане на действия и инициативи за засилване на местната идентичност на селските райони;
8. Съдействане за увеличаване на местния капацитет и знания на района.

1.1. Данни за общини и населени места, които попадат в територията на МИГ:

- списък на общините, обхванати от МИГ;	№ по ред	ЕКАТТЕ	Община
	1.	37376	Кнежа
- списък на населените места, обхванати от МИГ;	№ по ред	Населени места	
	1.	с.Бреница	
	2.	с.Еница	
	3.	гр.Кнежа	
	4.	с.Лазарово	
- *брой жители на териториите, обхванати от МИГ.	ЕКАТТЕ	Населени места	Брой жители
		2016 г.	
	06375	с.Бреница	1684
	27509	с.Еница	908
	37376	гр.Кнежа	9665
	43044	с.Лазарово	356
		ОБЩО ЗА 2016:	12613

*Забележка: Данните за броя на жителите са от НСИ към 31.12.2016 г..

1.2. КАРТА НА ТЕРИТОРИЯТА:



2. ОПИСАНИЕ НА ПРОЦЕСА НА УЧАСТИЕ НА ОБЩНОСТТА В РАЗРАБОТВАНЕ НА СТРАТЕГИЯТА:

2.1. ОПИСАНИЕ НА ПРОЦЕСА – ПРОВЕДЕНИ СРЕЩИ, СЕМИНАРИ, КОНФЕРЕНЦИИ, ОБУЧЕНИЯ И ОБЩЕСТВЕНИ ОБСЪЖДАНИЯ:

При разработването на Стратегията за ВОМР на МИГ „Кнежа“ за периода 2017 - 2020г. местната общност, в условията на публичност и прозрачност, участва активно и целенасочено за прецизиране на анализа на състоянието на територията, определяне на целите, приоритетите и мерките, както и за индикативното разпределяне на средствата по приоритети и мерки.

През периода 2012 - 2015 година МИГ Кнежа реализира успешно стратегия за местно развитие като основните интервенции бяха насочени към модернизирание производствените условия на стопанствата, насърчаване на неземеделското предприемачество, подобряване на условията за предоставяне на обществени, културни, спортни и социални услуги на обхванатите от МИГ територии. Затова представители на местната общност, идентифицирани като заинтересовани лица/страни поеха инициативата да продължат да развиват своята територия посредством прилагане на подхода ВОМР през настоящия програмен период.

За популяризиране на процеса на разработване на стратегията и консултиране проекта на стратегия с местната общност през периода октомври – декември 2016 година бяха проведени поредица от обучителни и информационни събития, финансирани по подмярка 19.1 „Помощ за подготвителни дейности“ на мярка 19 „Водено от общностите местно развитие“ от ИРСР 2014 – 2020г. За целта бе подписан договор № РД 50-101/17.08.2016 г. между МЗХ, ДФЗ и МИГ „Кнежа“. Бенефициент на проекта бе МИГ „Кнежа“.

Изпълнението на проекта започна с провеждане на поредица от работни срещи, които се състояха през първата половина на месец октомври 2016г. Целта на срещите бе да се информират присъстващите участници относно теоретичните аспекти на подхода ВОМР, възможностите за развитие на територията и предстоящото разработване на стратегията за ВОМР. За целите на проучванията и анализите на територията на всички участници в събитията бяха предоставяни анкетни карти.

В следващите събития – информационни срещи и кампании бе популяризиран процеса на разработка на стратегията. За по-голяма оперативност на тези събития бяха разисквани и дискутирани силните и слабите страни на територията, възможностите и заплахите, които впоследствие бяха отразени в SWOT-анализа на територията.

На по-късен етап бяха проведени информационни конференции и информационни срещи, свързани с консултиране на стратегията с местната общност. На проведените обществени обсъждания, бяха дискутирани и съгласувани основни цели, приоритети, приложимите мерки от стратегията, допустимост на дейности, допустимост на разходи, финансови параметри на проектите, критерии за оценка на проектите и тяхната тежест, балансирано изпълнение на стратегията, както и очакваните резултати и индикаторите за оценка на стратегията.

През месец ноември 2016г. бяха проведени обучения за екипа на МИГ и за местни лидери. Темите на проведените обучения бяха свързани със запознаване с нормативната уредба, свързана с прилагане на подхода ВОМР, и по-конкретно – структуриране на местната инициативна група, представителност, критерии за оценка на стратегиите. Присъстващите бяха запознати с добри практики и грешки, които се допускат при изпълнението и отчитането на проекти, процедурите за избор на проекти, относно подхода ВОМР. На обученията бе представен работен вариант на стратегията.

По-долу в табличен вид са представени проведените събития по проекта:

Таблица 1. Проведени събития за информиране, публичност и консултиране на стратегията за ВОМР

Вид мероприятия	Брой
Проведени срещи, семинари, конференции	11
Проведени обучения за скипа на МИГ и за местни лидери, свързани с разработването на стратегията за ВОМР	3
Проведени обществени обсъждания:	3
Общ брой проведени събития:	17

Забележка: Датите и мястото на провеждане на събитията по подмярка 19.1. са представени в Приложение 2.

Проведените информационни, работни и обучителни събития и мероприятията за консултиране на стратегията допринесоха за следното:

- идентифицирани заинтересовани лица/страни. Всички седем групи заинтересовани страни взеха участие в състоялите се събития;
- повишен капацитет сред заинтересованите страни и преките участници в процеса, който гарантира успешно прилагане на подхода Водено от общностите местно развитие;
- с активното участие на местната общност бе подпомогнат процеса на изработване на балансирана, реалистична, изпълнима, отговаряща на местните потребности и потенциал за развитие на територията стратегия за ВОМР.

2.2. Групи/сектори заинтересовани лица, участвали в разработване на стратегията:

В разработването на стратегията участваха общо седем групи заинтересовани лица/страни. Групата на стопанския сектор е представена от микро-малки и средни предприятия, функциониращи в сферата на услугите, хранително-преработвателната промишленост и занаятите. В групата на стопанския сектор попадат и земеделските стопани - физически и юридически лица. Гражданските организации са представени от НПО, осъществяващи дейност в сферата на културата, социалните дейности и спорта, читалища, настоятелства и други представители на образователните и научни институции и активни граждани. Групата на публичния сектор е представена от община Кнежа и кметствата от населените места в обхвата на МИГ, които представляват местната власт.

Групи заинтересовани лица, участвали в разработването на стратегията:

I. Представители на местната икономика - стопански сектор:

1. ЕТ, ЕООД, ООД – микро-, малки и средни предприятия в сферата на:
 - услугите;
 - хранително-преработвателна промишленост;
 - занаяти;
2. Свободни професии – юристи и др.;
3. Земеделски производители – физически и юридически лица.

II. Граждански организации - нестопански сектор:

4. НПО в сферата на културата, социалните дейности и спорта;
5. Читалища;
6. Настоятелства и други представители на образователните и научни институции и активни граждани.

III. Местна власт - Публичен сектор:

7. Община Кнежа и кметствата от населените места от територията на МИГ – Кнежа.

3. ОПИСАНИЕ НА СИТУАЦИЯТА В РАЙОНА КЪМ МОМЕНТА НА КАНДИДАТСТВАНЕ:

3.1. АНАЛИЗ НА НУЖДИТЕ И ПОТЕНЦИАЛА ЗА РАЗВИТИЕ НА ТЕРИТОРИЯТА:

Анализ на нуждите и потенциала за развитие на територията, базирани на природо-географските условия

Община Кнежа е разположена в най-западната част на област Плевен. Общината включва в обхвата си град Кнежа и още три населени места – село Бреница, село Еница и село Лазарово. С обща площ от 317,812 km² заема 7-мо място сред 11-те общини на областта, което съставлява 6,83% от територията. Границите на общината са следните: на изток граничи с община Искър, на юг – с община Червен бряг на запад – с община Бяла Слатина и на север – с община Оряхово.

Община Кнежа се намира в централната част на Дунавската равнина. Общата характеристика на релефа е, че той може да се определи като равнинен. По-голяма част от терена има надморска височина от 100 до 200 м., а само в долината на р. Искър се движи от 0 до 100 м. Абсолютната височина над морското равнище за гр. Кнежа е 62 метра. Топографската повърхност на цялата община е слабо наклонена на североизток, като равнинният и слабо хълмист характер на релефа позволява много добре да се развива селско стопанство. Характерен за тази територия е силно изразеният умерено-континентален климат с четири годишни сезона със сравнително ниска средногодишна температура и голяма средногодишна температурна амплитуда /абсол. макс. t°: +42,7°C; абсол. мин. t°: -35,2°C/. Територията е добре обезпечена с водни ресурси. През град Кнежа преминава река Гостиля. Водните ресурси на територията на общината са значителни и включват яз. Еница с максимален завирен обем 40 179 000 куб. м вода, яз. Еница-3 с максимален завирен обем 1 250 000 куб.м. и яз. Върбица – с максимален завирен обем 680 000 куб.м. Съоръженията за напояване, обаче са остарели, амортизирани, на места частично или напълно унищожени.

При така направения анализ на природо-географските характеристики на територията могат да се направят следните изводи и препоръки относно нуждите и потенциала за развитие:

I. Потенциал за развитие:

1. Почвено-климатичните условия са изключително благоприятни за развитие на аграрния сектор; 2. Богатото почвено разнообразие е подходящо за отглеждане на различни видове полски, технически, зеленчукови и овощни култури, както и за развитие на животновъдството. Като се има предвид, че в ПРСР 2014 – 2020г. са определени като „чувствителни сектори“, територията има потенциал за развитие на тези сектори; 3. Чистите от химично замърсяване почви са предпоставка за разнообразяване на конвенционалното земеделие с биологично и за производството на екологично чиста продукция, затова стратегията следва приоритетно да финансира проекти, насочени към производството на биологична продукция; 4. Наличните водни ресурси благоприятстват развитието на поливното земеделие.

II. Идентифицирани нужди от финансиране:

Базиран на природо-географските условия, територията е с потенциал за развитие на земеделието. В този смисъл нуждите от финансиране са в следните направления: 1. Прилагане на мерки за насърчаване на земеделските стопани, с акцент малките земеделски стопанства, при които материално-техническата база е остаряла и производството е крайно неефективно; 2. Необходимост от допълнително финансиране имат определените в ПРСР 2014 – 2020г. като „чувствителни“ сектори – овощарство, зеленчукопроизводство, животновъдство, както и допълнително да бъдат подпомогнати производителите на биологични продукти; 3. Високите летни температури и зимните мразове, обусловени от географското положение и от промените в климата обуславят необходимостта от осигуряване на инвестиции в земеделието, ограничаващи и намаляващи неблагоприятното влияние на климатичните условия, както и насърчаването

на проекти, щадящи околната среда; 4. Към момента поливните системи са остарели и амортизирани, на места частично, а на места напълно унищожени. Затова е обоснована необходимостта от прилагане на подходящи мерки за финансиране на машини и съоръжения за поливане.

Анализ на нуждите и потенциала за развитие, базирани на демографските характеристики

На територията на МИГ „Кнежа“ се очертава тенденция на отрицателен естествен прираст. За периода 2010 – 2014г. броят на починалите лица е по-голям от броя на живородените като за 2014 година данните показват, че са починали 277 лица, а новородени са само 128, т.е. над два пъти броят на починалите надвишава броя на новородените. За наблюдавания период общият брой на починалите е 1 418 лица, а броят на живородените – 667, т.е. 2.12 пъти по-малък. Данните от анализите показват, че за последните пет години населението на територията е намаляло с 802 жители, т.е. ежегодно населението намалява с около 160 жители. При запазване на тази тенденция има риск в близките петнадесет години населението на общината да намалее под 10 000 жители, което съгласно Регламент 1303 (ЕС) е минимален брой за самостоятелно функциониране на МИГ. Структурата на населението от територията на МИГ по показател „трудоспособна възраст“ е проследен за периода 2010 – 2014 година. От данните е видно, че през 2010 година 8 371 жители са в трудоспособна възраст, което изразено в проценти е 57.28% от всички жители. Съотношението мъже - жени е приблизително еднакво като леко преобладават мъжете в трудоспособна възраст – 53.12% и 46.88% са жените. Данните за 2014 година са следните: 55.92% е населението в трудоспособна възраст, т.е. в сравнение с 2010 година е регистрирано намаляване с около 1.5%. През 2014 година също преобладават мъжете, които са 54.58% от всички трудоспособни лица.

По отношение на образователната структура на населението, от направените анализи и проучвания е видно, че преобладават гражданите, завършили средно образование – 44% от всички лица; следват лицата, завършили основно образование – 29% и лицата, завършили висше образование – 9 %. Прави впечатление ниският процент на лицата без образование – 1 %, (това са лица, които посочват, че никога не са посещавали училище). 86.26% от завършилите висше образование живеят в гр.Кнежа, а останалите почти 14 % живеят в другите населени места от територията на МИГ. При завършилите средно образование относителният дял на лицата, живеещи в гр.Кнежа е по-малък – 76.38% живеят в града, а останалите в селата. При завършилите основно образование данните показват, че в гр.Кнежа живеят почти 70 %, а останалите граждани са от малките населени места.

I. Потенциал за развитие:

1. Налице е достатъчно критична маса от лица в трудоспособна възраст (55.93% от общия брой на населението за 2014г.), имащи потенциал да участват в изпълнението на проекти по настоящата стратегия; 2. За целите на прилагане на подхода Водено от общностите местно развитие на територията на МИГ има достатъчен процент от населението, което е образовано и което е способно да участва в процеса на изпълнение на стратегията; 3.Относителният дял на завършилите висше, средно и основно образование е по-голям на живеещите в гр.Кнежа, в сравнение с лицата, живеещи в селата, но и в по-малките населени места има достатъчно на брой образовани хора, способни да се включат в изпълнението на стратегията за BOMP.

II. Идентифицирани нужди от финансиране:

1. Нужда от финансиране на проекти, насочени към разширяване на използването на наличния човешки потенциал, насочени към осигуряване на нови работни места; 2. Финансиране на проекти с приоритет участие на младите хора в трудоспособна възраст като бенефицианти или наети лица с цел задържането им на територията и намаляване на миграционните процеси.

Анализ на нуждите и потенциала за развитие на територията в сферата на

аграрния сектор

Община Кнежа е типичен аграрен район, с висок потенциал на развитие на селското стопанство. Наличието на територията на Института по царевича в гр.Кнежа създава благоприятни условия за навлизане на науката в земеделската практика и за прилагане на научно обслужване в селското стопанство.

Районът се характеризира с голямо почвеното разнообразие. Разпространени са следните почвени типове: **карбонатни черноземи, типични черноземи и излужени черноземи**. Те засмат значителна част от територията на общината, добре запасени са с хранителни вещества и са подходящи за отглеждане на почти всички основни видове полски, зеленчукови и овощни култури.

По данни на ОД „Земеделис“ преобладават полските култури – есенници и пролетници, които заемат около 95% от общия обем на обработваемите площи на територията. Овощните градини и лозята заемат обща площ само 0.27%, а зеленчуковите култури – около 80 дка. Животновъдството е представено от биволи, говеда, овце, кози, коне и свине. Козите и овцете блежат ръст през последните години, докато при едрия рогат добитък и свинсвъдството се наблюдава намаляване на броя животни.

По данни на ОД „Земеделе“ от 334 броя регистрирани земеделски стопани, 270 броя са регистрираните и осъществяват дейността на територията на местната инициативна група. Заявена площ по СЕПП за директни плащания за кампания 2015г. е направена от 243 земеделски стопани като над 66% за малки производители, със заявени площи под 300 дка.

В осъществените проучвания и анализи на територията, стопанствата, засти в трудоемките сектори като зеленчукопроизводство, трайни насаждения и животновъдство имат нужда от модернизиране на физическия капитал, въвеждане на нови технологии, увеличаване на площите с трайни насаждения, подобряване на предпазарната подготовка и съхранение на продукцията, за да се повиши производителността на труда и качеството на продукцията и добавената стойност. От друга страна, обучението и повишаването на квалификацията на земеделските стопани е необходимо да остане основен приоритет в настоящата стратегия за развитие, тъй-като значителна част от земеделските производители нямат необходимото образование и квалификация за да упражняват ефективно земеделие.

I. Потенциал за развитие:

1.Територията разполага с необходимия природо-географски и човешки потенциал – достатъчно на брой регистрирани земеделски стопани, способни да осъществят инвестиции в своите стопанства и да изпълнят успешно проекти, финансирани от стратегията за BOMP. 2.Находящите се на територията Институт по царевича и Професионална гимназия по земеделие „Стефан Цанов“ създават благоприятна предпоставка за интегриране на връзката между селскостопанската наука и практика.

II. Идентифицирани нужди от финансиране:

1.Изхождайки от ситуационния анализ на аграрния сектор и идентифицираните нужди на земеделските стопани, стратегията за BOMP следва приоритетно да финансира малките земеделски стопани, които желаят да отглеждат зеленчукови и овощни култури или да се развиват в животновъдно направление. В тези стопанства материално-техническата база е твърде остаряла и има нужда от обновяване. 2.От направения анализ на аграрния сектор прави впечатление, че поради занижената покупателна способност на населението (нивото на безработица в общината е 19.3%) се наблюдава свиване на пазара, както за основните хранителни продукти, така и за произвежданите на територията плодове, зеленчуци и продукти от животновъдството. Затова са необходими допълнителни инвестиции в земеделските стопанства за да се повиши тяхната производителност и ефективност, посредством добавяне на стойност и затваряне на цикъла на производство чрез преработка на произвежданите селскостопански продукти. 3.За повишаване на професионалната квалификация и умения на земеделските стопани е

обоснована необходимостта от финансиране на обучителни дейности.

Анализ на нуждите и потенциала за развитие на местната икономика

През последните години развитието на промишлеността в района е твърде ограничено. Местната икономика е представена от предприятия, работещи в сферата на хранително-вкусова промишленост, химическата промишленост и услугите.

По данни на НСИ за 2014г. на територията на общината функционират общо 382 предприятия, от които почти 92% са микропредприятия, а малко над 7% са малките предприятия. Основните икономически дейности са в сферата на услугите (в т.ч. търговия, транспорт, авторемонти, козметични, счетоводни, интернет-услуги и др.) – почти 53% от регистрираните на територията предприятия, преработваща промишленост, в т.ч. хранително-преработвателен сектор – 6,28%, хотелиерство и ресторантьорство – 7,59%.

Един от основните фактори за развитие на местната икономика е вътрешното потребление и респ. местните пазари. По данни на дирекция „Бюро по труда“ към 30.09.2016г. нивото на безработица на община Кнежа е 19,3%. За сравнение – нивото на безработица за страната е 7.8%, а на област Плевен – 12,5%. Високото ниво на безработица в общината води до намалено вътрешно потребление и до свиване на пазара за фирмите. В този контекст е трудно да се създават нови работни места и основният приоритет обикновено е да бъдат запазени съществуващите.

I. Потенциал за развитие:

1. Основавайки се на официалните статистически данни и резултатите от направено допитване чрез анкетиране може да се направи извода, че територията разполага с потенциал за развитие на малкия местен бизнес посредством наличните микропредприятия, които са структуроопределящи за местната икономика – заемат 92% от общата численост на наличните на територията предприятия; 2. Натрупаният опит и умения от предходния период от страна на микропредприятията относно подготовката и изпълнението на проекти, включително финансирани от стратегията за местно развитие на МИГ, обосновават потенциал за развитие на икономиката посредством изпълнението на проекти.

II. Идентифицирани нужди от финансиране:

1. Развитие на услугите и местното производство в различни сектори и по-ограничено – към развитие на туризма на територията на МИГ; 2. За подобряване конкурентоспособността на местния бизнес приоритетно следва да бъдат финансирани проекти за подобряване на производствения потенциал на микропредприятията и качеството на предлаганите услуги и такива, които въвеждат иновативни за територията процеси и технологии; 3. За подобряване конкурентоспособността на хранително-преработвателния сектор и връзките между производството и преработката на произвежданите земеделски продукти с необходимо допълнително финансиране на хранително-преработвателните предприятия за закупуване основно на машини и оборудване; 4. Високото ниво на безработица в района обосновава необходимостта от приоритетно финансиране на проекти, генериращи нови работни места.

Анализ на нуждите и потенциала за развитие на нестопанския сектор

От направения анализ на територията е видно, че в района има сравнително добре развит граждански сектор. Нестопанският сектор е представен от неправителствени организации, читалища, неформални групи от граждани и индивидуални активни граждани, представители на различни заинтересовани страни. Неправителствените организации работят основно в областта на спорта, на социалните дейности, на културата и социалните дейности.

Според основната си приоритетна дейност неправителствените организации на територията на МИГ се развиват в пет основни области. Пресобладават сдруженията, създадени със спортна насоченост - 14 броя или 42.42% от всички регистрирани НПО. В приоритетна област, насочена към развитие на младежки дейности и дейности за насърчаване на европейската интеграция са отнесени 1/3 от всички регистрирани НПО.

Съществуват и неправителствени организации, които осъществяват своята дейност в областта на образованието /училищни настоятелства/ и в областта земеделието и екологията. Не на последно място по значимост са неправителствените организации работещи в сектора на местните традиции и занаяти.

I. Потенциал за развитие:

1. На територията на МИГ има изградена мрежа от неправителствени организации и читалища. Идентифицирани са като заинтересована страна и ще вземат активно участие при прилагане на подхода BOMR посредством участие с проекти към стратегията за развитие. 2. Представителите на нестопанския сектор имат натрупан опит, потенциал и изграден капацитет по подготовка, изпълнение, управление и отчитане на проекти.

II. Идентифицирани нужди от финансиране:

Нуждите за развитие на нестопанския сектор са насочени към реконструкция и модернизиране на сградния фонд, обновяване на съществуващото оборудване и материално-техническата база, както и за реализиране на проекти със спортна насоченост, за съхранение и развитие на културата, местните традиции и занаяти.

Анализ на нуждите и потенциала за развитие на територията в сферата на културно-историческото наследство

На територията на МИГ се намират и функционират няколко културни институции, които оформят културните характеристики на общинския център и населените места от общината и осъществяват връзката между миналото и настоящия облик. Тук следва да се посочат общинския исторически музей в гр.Кнежа с художествена галерия, издигнати паметници на загиналите във войните съграждани в гр.Кнежа и село Бреница, редица културни забележителности – артефакти, които датират от античността и средновековието. На територията на общината функционират четири читалища, които са едни от основните културно-просветни средища.

I. Потенциал за развитие:

1. Районът разполага с богато културно и историческо наследство и потенциалът за развитие е обоснован, тъй като оформя характеристиките на територията; 2. Географското положение и наличните културни институции и забележителности създават потенциал за развитие на туризма, свързан с представяне на културните забележителности.

II. Идентифицирани нужди от финансиране:

За опазване, съхранение и рекламиране на културното и историческото наследство е необходимо прилагането на комплекс от мерки, насочени към:

1. Реконструкция и обновяване на сградния фонд на културните учреждения, 2. Подобряване на публичната инфраструктурата и достъпа до културните забележителности; 3. Изпълнение на дейности и инвестиции за по-широко рекламиране и промотиране на местните културни забележителности.

Анализ на нуждите и потенциала за развитие на територията в социалната сфера и здравеопазването

От многообразието от социални услуги, които се предоставят в страната в съответствие със Закона за социалното подпомагане на територията на община Кнежа се предоставя единствено услугата „Домашен социален патронаж“ с капацитет от 130 души. В гр. Кнежа има създаден съвременен център за социални услуги към общината и Дневен център за възрастни хора. В центъра се осигуряват следните социални услуги: осигуряване на достъп на трудно подвижни възрастни хора с подходящ транспорт до центъра и обратно до домовете им със съпровод на близък човек или социален работник, осигуряване на ежедневен обяд съгласно диетологичните нужди на потребителите, предоставяне на медицински услуги, съобразно специфичните особености и характеристики на всеки пребиваващ в центъра, както и стриктно спазване на индивидуалните лекарски предписания за здравословното състояние на възрастните хора, пребиваващи в дневния център.

В района няма изградено социално предприятие.

На територията на община Кнежа функционира една общинска многопрофилна болница с капацитет от 74 легла. „МБАЛ-Кнежа“ ЕООД предлага денонощно, целогодишно медицинско обслужване и осигурява собствен транспорт за пациенти от региона по клинични пътеки. За сравнение, според данни на НСИ за 2008 г. в 40 % от селските общини няма болнични заведения.

I. Потенциал за развитие:

При така направения анализ на предоставяните социални и здравни услуги на територията би могло да се обобщи, че в община Кнежа съществува необходимата социално - здравна база, която е осигурила минимума от услуги за населението. В тази връзка потенциалът за развитие е към разширяване на обхвата на предлаганите услуги;

На територията има изграден капацитет и потенциал от организации, включително в лицето на община Кнежа и други ангажирани социални и здравни институции за по-нататъшното развитие на социалната и здравна политика.

II. Идентифицирани нужди от финансиране:

Идентифицираните нужди в социалната сфера и здравеопазването са насочени към наличните ресурси, които оттук нататък следва да се развият, така че да посрещнат нарастващите потребности на населението особено в сферата на социалните услуги, реферирайки към високия дял на надтрудоспособното население и тенденцията към застаряване.

Анализ на потенциала и пуждите за развитие на инфраструктурата и достъпността

Пътната мрежа на територията на община Кнежа е изградена от републикански пътища с обща дължина 8 км., второкласен път Кнежа-Плевен, и от 197 км. четвъртокласна пътна мрежа. Създадена е нормална пътна мрежа между общинския център и всички населени места от територията на МИГ. Състоянието на настилките не е добро и се нуждае от ремонт. Недостигът на инвестиции за обновяване на съществуващата инфраструктура и неадекватното качество на предлаганите услуги (спрямо по-големите градове в страната) е основният елемент, който продължава да разширява границите на развитие между селските и градските райони в България и който, освен това е пречка за създаването на равни възможности в социално-икономическото развитие на района. Тези фактори водят до влошаване на качеството на живот в селските райони и застрашава способността им да задържат населението и да привличат инвестиции, което ги поставя в социално-икономически спад.

I. Потенциал за развитие:

При така направения анализ, територията е с потенциал за развитие на пътна мрежа, на публичната и транспортна инфраструктура, спортната и туристическа инфраструктура чрез ремонтни дейности и реконструкция. По този начин ще окажат положително значение върху местния бизнес, икономика и предоставяните услуги за населението.

II. Идентифицирани нужди от финансиране:

1. Реконструкция и/или рехабилитация на съществуващи общински пътища, улици, тротоари и прилежащите към тях съоръжения; 2. Обновяване на площи, за широко обществено ползване; 3. Реконструкция и/или ремонт на общински сгради, в които се предоставят обществени услуги; 4. Изграждане, реконструкция, ремонт, оборудване и/или обзавеждане на спортна инфраструктура; 5. Реконструкция, ремонт, оборудване и/или обзавеждане на общинска образователна инфраструктура.

Анализ на пуждите и потенциала за развитие на територията в сферата опазване на околната среда

Съгласно чл.3, т.2 от Наредба 22 от 14.12.2015г. финансовата помощ, предоставяна по тази наредба, е безвъзмездна и е предназначена за дейности, които допринасят за постигане на целите на подхода BOMP - интегриран подход към околната среда чрез съхраняване и опазване на околната среда. Затова настоящата стратегия за BOMP е необходимо да даде приоритет на проекти, директно насочени към опазване на околната

среда.

I. Потенциал за развитие:

На територията на общината няма химически замърсени почви и районът е с потенциал за развитие на биологичното земеделие и за производство на екологично чиста продукция

II. Идентифицирани пужди от финансиране:

Като се имат предвид благоприятните природно-географски условия на територията, е обоснована необходимостта от финансиране производството на екологично чисти продукти.

Нуждите на малките и средните по размер земеделски стопани и малкия бизнес са насочени към инвестиции за обновяване с нови, енергоспестяващи машини, съоръжения и оборудване, което оказва положително въздействие върху опазването на околната среда.

3.2. ИДЕНТИФИЦИРАНИ ГРУПИ ОТ ЗАИНТЕРЕСОВАНИ ЛИЦА НА ТЕРИТОРИЯТА НА МИГ:

Групите заинтересовани лица/страни от територията на МИГ Кнежа бяха идентифицирани в процеса на прилагане на подмярка 19.1. „Помощ за подготвителни дейности“, както следва:

Група	Сектор	Заинтересовани лица
Представите ли на местния бизнес	Стопански	1. ЕТ, ЕООД, ООД – микро-, малки и средни предприятия в сферата на услугите, хранително-преработвателната промишленост и занаятите; 2. Свободни професии – юристи и др.; 3. Земеделски производители – физически и юридически лица.
Представите ли на гражданскот о общество	Нестопански	4. НПО в сферата на културата, социалните дейности и спорта; 5. Читалища, настоятелства и други представители на образователните и научни институции; 6. Активни граждани.
Местна власт	Публичен	7. Община Кнежа и кметствата от населените места от територията на МИГ – Кнежа.

3.3. АНАЛИЗ НА СИЛНИТЕ И СЛАБИТЕ СТРАНИ, ВЪЗМОЖНОСТИТЕ И ЗАПЛАХИТЕ:

СИЛНИ СТРАНИ

I. Физикогеографска и демографска характеристика

1. Отлични физикогеографски характеристики с висок потенциал за развитие на селското стопанство;
2. Наличните почвено-климатични характеристики, богатото почвено разнообразие и чистите от химично замърсяване почви благоприятстват развитието на основните полски, овощни и зеленчукови култури.

II. Местен бизнес и земеделие

1. Наличието на връзка между образованието, науката и професионалната реализация благоприятстват развитието на селското стопанство;
2. Развит селскостопански сектор, оформящ облика на територията на МИГ;
3. Налични и устойчиво развити микро- предприятия, работещи в различни сфери на местния бизнес;
3. Развита хранително-вкусова промишленост;

4.Наличие на газифицирана промишлена зона, предпоставка за развитие на редица отрасли.

III. Културно-историческо наследство

1.Богатото културно-историческо наследство благоприятства развитието на културния туризъм;

2.Развита мрежа от читалища с традиции и дългогодишен опит в различни направления на художествената самодейност;

IV. Инфраструктура и достъпност

1.Добре изградена и сравнително устойчива селищна система на територията;

2.Изградени транспортни връзки с всички съседни общини;

3. Всички селища разполагат с изградена инфраструктура по отношение на електро-снабдяване, водоснабдяване, съобщителни връзки и транспортен достъп;

4.Създадена оптимална опразователна структура;

V. Административен капацитет

1.Изграден капацитет на местно ниво от страна на бизнеса и земеделския сектор за подготовка и изпълнение на проекти, включително по прилагане на подхода водено от общностите местно развитие;

2. Наличен капацитет сред публичния сектор по подготовка, изпълнение и отчитане на проекти.

VI. Опазване на околната среда

1. Наличие на площи, попадащи в Натура 2000, защитаващи местните видове и биоразнообразие.

VII. Социални и здравни услуги

1.Развити медицински услуги в сферата на здравеопазването;

2.Дългогодишни традиции в спорта;

3.Добре развити социални дейности и услуги.

СЛАБИ СТРАНИ

I. Физикогеографска и демографска характеристика

1. Липса на подходящи природни дадености за развитие на туризма;

2. Негативни тенденции по отношение на урбанистичните процеси – продължаващ процес на намаляване, обезлюдяване и застаряване на населението в района.

II. Местен бизнес и земеделие

1.Спад на заетостта на пазара на труда поради намаляване търсенето на работна сила;

2.Високо ниво на безработица;

3.Висок дял на продължително безработните лица;

4.Дефицит на квалифицирана работна ръка – работници и специалисти в производствения сектор и селското стопанство;

5.Несъответствие между търсените и предлаганите професии и квалификации;

6.Продължаваща тенденция младите квалифицирани кадри да напускат района и да работят в по-големите български градове или в чужбина;

7.Амортизирани, разграбени и унищожени ДМА в промишления сектор;

8.Недостатъчна обезпеченост на дребния земеделски сектор със съвременна, модерна енергоспестяваща техника;

9.Неразвито поливно земеделие и липса на поливни съоръжения;

10. Недостатъчно развита хранително-вкусова промишленост.
III. Културно-историческо наследство
1. Недобре развит културен туризъм;
2. Липсва достатъчно реклама на културно-историческите обекти от територията.
IV. Инфраструктура и достъпност
1. Няма изградена канализация в малките населените места и общинския център;
2. Незадоволително състояние на пътната, пешеходната и паркова инфраструктури.
V. Административен капацитет
1. Хората с натрупан административен капацитет рядко остават да живеят и работят на територията. Не могат да бъдат задържани;
2. Висок дял на лицата със сравнително ниско образователно равнище.
ВЪЗМОЖНОСТИ
I. Физикогеографска и демографска характеристика
1. Благоприятното географско положение на общината създава потенциал за развитие на транспортен трафик от Турция за Западна Европа посредством фериботна връзка Оряхово – Бекет.
II. Местен бизнес и земеделие
1. Възможности за диверсификация на традиционното земеделие с биологично.
2. Възможности за развитие на селски, културен и други видове туризъм;
3. Газифицираната промишлена зона е благоприятна предпоставка за развитие на конкурентно промишлено производство;
4. Възможности за разширяване на площите със зеленчуци и трайни насаждения;
5. Възможности за разширяване на пчеларството.
III. Културно-историческо наследство
1. Подобряване достъпа до културно-исторически паметници.
IV. Инфраструктура и достъпност
1. Подобряване на публичната инфраструктура чрез реконструкция и ремонт.
V. Административен капацитет
1. Задържане на младите квалифицирани кадри да живеят и работят на територията;
2. Възможности за провеждане на обучение на земеделските стопани за повишаване на техните професионални умения и капацитет.
ЗАПЛАХИ
I. Физикогеографска и демографска характеристика
1. Задълбочаване на климатичните промени;
2. Запазване и задълбочаване на тенденцията на обезлюдяване на района.
II. Местен бизнес и земеделие
1. Липса на достатъчно финансиране сред малкия бизнес за изпълнение на проекти;
2. Несигурност, произтичаща от често променящата се нормативна уредба.
3. Липса на свежи инвестиции на територията на МИГ.
III. Културно-историческо наследство
1. Влошаване състоянието на обектите с културно-историческа стойност.
IV. Инфраструктура и достъпност
1. Влошаване състоянието на пътната и другата публична инфраструктура.
V. Административен капацитет

1.Задълбочаваща се тенденция на отлив от територията на хора с натрупан административен капацитет.

VI. Опазване на околната среда

1.Риск от химично замърсяване на нитратно-уязвимите зони.

VII. Социални и здравни услуги

1. Закриване на болници, училища, детски градини като резултат на негативните демографските тенденции.

3.4. ПОТРЕБНОСТИ НА УЯЗВИМИТЕ И МАЛЦИНСТВЕНИ ГРУПИ, ПРИ НАЛИЧИЕ НА ТАКИВА:

По данни на Националния статистически институт от преброяването на населението и жилищния фонд от 2011г., ромите остават третата по големина етническа група в България. Като роми са се самоопределили 4.9% от българските граждани. За община Кнежа 7.75 % от населението са се самоопределили като роми, а 73 жители – от турска или друга етническа група. На територията на МИГ Кнежа има развити социални дейности чрез функциониране на „Домашен социален патронаж“. Ежемесечна социална помощ получават 130 души или 1.00% от населението, от които, обаче, около 90% са лицата от ромски произход

Един сериозен проблем, пред който са изправени уязвимите групи от населението, в т.ч. ромите, е нарастването на пространствената обособеност. Концентрацията на маргинализираните общности в обособени квартали се увеличи през последните години. Тази концентрация доведе до тяхната социална изолация, до влошаване на жилищните условия, до проблеми с изграждането и поддръжката на инфраструктурата и хигиената, до транспортни проблеми и трудности при осигуряването на трудова заетост и до достъпа до предоставянето на социални и здравни услуги.

Базирайки се на данни от направено проучване по проект по подмярка 19.1 „Помощ за подготвителни дейности“ от ПРСР 2014-2020г. бе установено, че от територията на МИГ около 10% от населението са хора с увреждания и други лица в риск. Социално слаби, т.е. лица, които получават енергийни помощи са около 3.6% от населението. Нивото на безработни на територията на общината е почти три пъти по-високо от средното ниво за страната – 19.3% безработица за община Кнежа при 7.8% средно ниво на безработица за страната.

Потребностите на уязвимите групи от населението са в няколко направления: подобряване достъпа до трудова заетост, повишаване на техните трудови умения и компетентности, подобряване на предоставяните социални и здравни услуги. Уязвимите групи от населението не се явяват заинтересована страна по смисъла на подхода ВОМР, но са целеви групи, към които са насочени част от средствата, осигурени от настоящата стратегия. Подпомагането на тези групи ще бъде осъществено посредством изпълнението на проекти от стратегията за ВОМР, финансирани от ПРСР 2014 – 2020г. За целта ще бъде даден приоритет на проекти, чиито обекти на инвестиция са насочени към уязвими групи от населението (като например осигуряване на достъп до общинска инфраструктура, включително в обособени квартали с по-висок процент на живущите лица - представители на малцинства и други уязвими групи от населението, изграждане на културни, спортни или социални обекти, адаптирани за ползване и от лица в неравностойно положение и др.).

4. ЦЕЛИ НА СТРАТЕГИЯТА:

4.1. ЦЕЛИ НА СТРАТЕГИЯТА И ПРИОРИТЕТИ ЗА РАЗВИТИЕ НА ТЕРИТОРИЯТА:

Основните цели на настоящата стратегия са изцяло съобразени и допълват европейските и национални политики за развитие на селските райони за периода 2014 – 2020г.

Формулирани са главна стратегическа цел, три основни цели, пет приоритета и осем специфични цели, които оформят основната стратегическа рамка.

ГЛАВНА СТРАТЕГИЧЕСКА ЦЕЛ: Постигане на устойчиво и балансирано развитие на територията на МИГ Кнежа посредством прилагане на стратегия за BOMP за насърчаване конкурентоспособността на селското стопанство и местната икономика, чрез създаване и поддържане на заетост, социално включване и подобряване качеството на предлаганите услуги

ОСНОВНИ ЦЕЛИ И ПРИОРИТЕТИ

ОСНОВНА ЦЕЛ 1: Повишаване конкурентоспособността и балансирано развитие на селското стопанство и преработваща промишленост

Приоритет 1: Стимулиране на трансфера на знания и иновациите в областта на селското стопанство;

Приоритет 2: Повишаване на жизнеспособността на земеделските стопанства и конкурентоспособността на селскостопанските дейности и хранително-вкусовата промишленост.

ОСНОВНА ЦЕЛ 2: Опазване и устойчиво управление на екосистемите чрез използване на природните ресурси в земеделието и хранителната промишленост за предотвратяване на климатичните промени и приспособяване към тях

Приоритет 3: Осигуряване на инвестиции за повишаване на енергийната ефективност с цел опазване на околната среда.

ОСНОВНА ЦЕЛ 3: Социално-икономическо развитие на територията, осигуряващо нови работни места, намаляване на бедността, социално включване и по-добро качество на живот

Приоритет 4: Насърчаване на икономическото развитие на територията, социалното приобщаване и намаляване на бедността;

Приоритет 5: Устойчивото социално-икономическо развитие на територията чрез подобряване на съществуващата инфраструктура и качеството на предлаганите услуги.

4.2. СПЕЦИФИЧНИ ЦЕЛИ:

Приоритет 1: Стимулиране на трансфера на знания и иновациите в областта на селското стопанство

СЦ 1. Поощряване на ученето през целия живот и професионалното обучение в сектора на селското стопанство. СЦ 1 е насочена към подкрепата за обучение в областта на земеделието за лица, ангажирани в сектора на селското стопанство. Подпомагането обхваща дейности за професионално обучение и придобиване на умения, които ще включват курсове за обучение и семинари.

Приоритет 2: Повишаване на жизнеспособността на земеделските стопанства и конкурентоспособността на селскостопанските дейности и хранително-вкусовата промишленост

СЦ 2. Подобряване на икономическите резултати на земеделските стопанства и улесняване на реструктурирането и модернизиранието на стопанствата. СЦ 2 е насочена към модернизиране на земеделските стопанства, включително реструктуриране и модернизиране на стопанства в чувствителни сектори със затруднен достъп до пазара и

биологично производство чрез модернизиране на физическия капитал, нематериални активи, свързани с организацията и управление на стопанствата, въвеждане на нови технологии, подобряване на предпазарната подготовка и съхранение на продукцията. По този начин ще се постигне повишаване на производителността на труда, качеството и добавената стойност на продукцията.

СЦ 3. Укрепване на връзките между селското стопанство и производството на храни.

В изпълнение на СЦ 3 стратегията ще окаже принос като насърчи укрепването на връзките между земеделските стопани и хранително-преработвателните предприятия чрез стимулиране преработката на местни продукти. По този начин ще се насърчи процеса на създаване на къси вериги на доставки и предлагане на територията на МИГ на храни, произведени от местни преработватели.

Приоритет 3: Осигуряване на инвестиции за повишаване на енергийната ефективност с цел опазване на околната среда

СЦ 4. Повишаване на ефективността при потреблението на енергия в селското стопанство и хранително-вкусовата промишленост. Стратегията за ВОМР ще насърчи въвеждането на енергоспестяващи технологии в земеделските стопанства и хранително-преработвателния сектор. По този начин изпълнението на СЦ 4 ще допринесе за понижаване себестойността на произвежданите продукти от земеделие, както и ще допринесе за намаляване вредното влияние на традиционното производство върху околната среда;

СЦ 5. Насърчаване на производството на продукти с висока добавена стойност, включително такива свързани с прилагане на високи стандарти за опазване на околната среда. Изпълнението на стратегията ще окаже пряко въздействие за намаляване неблагоприятното влияние на измененията на климата чрез въвеждане на инвестиции, падащи околната среда. Приоритетно ще бъдат финансирани проекти, насочени към опазване на околната среда.

Приоритет 4: Насърчаване на икономическото развитие на територията, социалното приобщаване и намаляване на бедността;

СЦ 6. Улесняване на разнообразяването, създаването и развитието на микро-предприятия, както и разкриването на нови работни места. Инвестициите в микропредприятия и в земеделски стопанства за развитие на неземеделски дейности ще насърчат подобряването на производствения потенциал на предприятията и подобряване на качеството на предлаганите услуги от местния бизнес на територията на МИГ. Като се има предвид високата степен на безработица на територията, стратегията следва да насърчи проекти, които създават нови работни места;

СЦ 7. Развитие на територията чрез социално приобщаване, намаляване на бедността и миграцията. В рамките на прилагането на мерки, финансирани от ПРСР 2014 – 2020г. се предвиждат дейности, насочени към доразвиване на предлаганите на територията социални и здравни услуги и продължаване процеса на интегриране на малцинствените и уязвими групи от населението.

Приоритет 5: Устойчивото социално-икономическо развитие на територията чрез подобряване на съществуващата инфраструктура и качеството на предлаганите услуги.

СЦ 8. Стимулиране на местното развитие чрез подобряване на публичната инфраструктура и подобряване на условията за отдих и туризъм. СЦ 8 е насочена към

инвестиции в малки по мащаби инфраструктура от страна на община Кнежа и от представители на неправителствения сектор. Предвиждат се инвестиции в пътна инфраструктура, сграден фонд, предназначен за предоставяне на обществени услуги, туристическа, културна и спортна инфраструктури. Изпълнението на СЦ 8 ще допринесе за подобряване на предоставяните на територията услуги, но също така и за подобряване на качеството на живот на гражданите.

4.3. ВРЪЗКА МЕЖДУ СТРАТЕГИЯТА ЗА ВОМР С ХАРАКТЕРИСТИКИТЕ НА КОНКРЕТНАТА ТЕРИТОРИЯ, РАЗРАБОТЕНИ ВЪЗ ОСНОВА НА МЕСТНИТЕ ПОТРЕБНОСТИ И ПОТЕНЦИАЛ, В СЪОТВЕТСТВИЕ С ПОЛИТИКИТЕ НА НАЦИОНАЛНО, РЕГИОНАЛНО И МЕСТНО НИВО, ВКЛЮЧИТЕЛНО И С ПОЛИТИКИТЕ ПО ДЕСЕГРЕГАЦИЯ И ДЕИНСТИТУЦИОНАЛИЗАЦИЯ:

През програмния период 2014 - 2020 година МИГ Кнежа ще изпълнява стратегия за водено от общностите местно развитие, финансирана от един фонд – Европейския земеделски фонд за развитие на селските райони. Стратегията е разработена въз основа на осъществени проучвания и анализи на територията, базирана на потенциала и идентифицираните потребности за развитие на района. В резултат на осъществените проучвания, стратегията бе изцяло съобразена с природно-географските, социо-икономическите и културно-исторически характеристики на територията и наличния човешки капацитет (*включващ капацитет, умения, компетентности, нагласи, настроения, идеи, очаквания, възможности и др.*), способен да я реализира..

Стратегията е разработена при спазване на следните принципи:

- Характеристики, разгледани в SWOT анализа са ясно подкрепени от доказателства, получени от проучванията и анализите на района;
- Стратегията е фокусирана върху спецификата на района и върху това, което го прави различен;
- Целите и приоритетите са основани на доказателства като са взети предвид обосноващите гледни точки на местните заинтересовани страни;
- Стратегията надгражда постигнатите резултати от реализиране на подхода ЛИДЕР през периода 2007 – 2013 година като осигурява устойчиво развитие на територията;
- Изградена е на принципа на публично-частно партньорство между всички идентифицирани заинтересовани страни, в т.ч. представители на стопанския, нестопанския и публичен сектор;
- Наблюдава се обвързаност на основните и специфични цели, приоритети, интервенции (посредством приложимите мерки, дейности, операции) и очакваните резултати от прилагането;
- Балансиран подход при избора на мерки и техния принос за развитие на територията.

Всички формулирани цели и приоритети, приложими мерки и описаните в тях изисквания са съобразени с политиките на национално, регионално и местно ниво, включително и с политиките по десегрегация и деинституционализация.

I. Съгласуваност на Стратегията за ВОМР на МИГ Кнежа с приоритетите на ЕС за развитие на селските райони и Програмата за развитие на селските райони 2014-2020г.

ПРИОРИТЕТИ НА ЕС ЗА РАЗВИТИЕ НА СЕЛСКИТЕ	ЦЕЛИ НА ПРСР 2014-2020	СТРАТЕГИЯТА ЗА ВОМР
--	------------------------	---------------------

райони			
Приоритет 1: Стимулиране на трансфера на знания и иновациите в областта на селското и горското стопанство и селските райони;	1:	Първа цел: Осигуряване на устойчив и балансиран растеж на производството и преработката на селскостопански и горски продукти	Първа цел: Повишаване конкурентоспособността и балансирано развитие на селското стопанство и преработваща промишленост. Стратегията предвижда мерки за инвестиции в земеделски стопанства и в предприятия от хранително-преработвателната промишленост. По този начин ще се интегрират връзките между преработватели и производители, както и ще се насърчат организацията на хранителните вериги на територията. Предвидени са обучения на земеделски и горски стопани с цел трансфер на знания и повишаване тяхната професионална квалификация.
Приоритет 2: Увеличаване конкурентоспособността на всички типове земеделие и нарастване жизнеспособността на стопанствата;	2:		
Приоритет 3: Насърчаване организацията на хранителната верига и управление на риска в земеделието	3:		
Приоритет 5: Насърчаване на ефективността на използване на ресурсите и подкрепа на прехода към нисковъглеродна и устойчива на изменението на климата икономика в секторите земеделие, храна и гори;	5:	Втора цел: Осигуряване на устойчиво управление и използване на природните ресурси, предотвратяване и адаптиране към климатичните промени	Втора цел: Опазване и устойчиво управление на екосистемите чрез използване на природните ресурси в земеделието и хранителната промишленост за предотвратяване на климатичните промени и приспособяване към тях. Стратегията включва мерки, които подпомагат изпълнението на целите и приоритетите, заложиени в Третия национален план за действие по изменение на климата 2013-2020г. чрез насърчаване на инвестиции в енергийна ефективност. Подпомагането на биологичното производство отговаря на препоръките на Европейската Комисия за

		използване на инструмен-тите и възможностите, предлагани от ЕФРЗСР, заложен в Европейския план за действие за бъдещето на биологичното производство в Европей-ския съюз.
Приоритет 6: Подкрепа за социална интеграция, намаляване на бедността и икономическо развитие на селските райони (с насоченост конкретно към създаване и развитие на малки предприятия, както и създаване на работни места)	Третата цел: Стимулиране на социално-икономическото развитие на селските райони с цел развитие икономическия потенциал, съхраняване на демографския потенциал и принос за социално включване на уязвими групи и ромите, икономическо възстановяване и овладяване на процеса на обезлюдяване и социално изключване	Трета цел: Социално-икономическо развитие на територията, осигуряващо нови работни места, намаляване на бедността, социално включване и по-добро качество на живот. Стратегията предвижда мерки за инвестиции, насочени към задържане на младите хора на територията, инвестиции за подобряване на услугите и условията на живот и за продължаване процеса на интеграция на ромите и други уязвими групи от населението.

II. Съгласуваност на Стратегията за ВОМР на МИГ Кнежа с Областната стратегия за развитие на Област Плевен за периода 2014-2020г.

Стратегията за водено от общностите местно развитие 2017 – 2020 година кореспондира с Областната стратегия за развитие (ОСР) на Област Плевен за периода 2014 – 2020 година. Връзката на стратегията за ВОМР с ОСР на област Плевен е отразена в *Приложение 3*.

III. Съгласуваност на Стратегията за ВОМР на МИГ Кнежа с Общинския план за развитие на община Кнежа за периода 2014-2020г.

Стратегията за ВОМР е в съответствие с Общинския план за развитие на община Кнежа за периода 2014 – 2020г. като допълва приоритетите за развитие на общината. Връзката на стратегията за ВОМР с ОПР на община Кнежа е отразена в *Приложение 4*.

Стратегията за ВОМР ще подпомага реализирането на политиките на десегрегация и дейноституционализация на територията на МИГ. Процедурата за набиране, одобрение и изпълнение на проекти ще бъдат разписани при спазване принципите на прозрачност, недискриминация и равнопоставеност на кандидатите, независимо от техния пол, етническа принадлежност или възраст.

В критериите за избор на проекти са насърчени проекти, при които предмета на инвестиция е насочен към подобряване условията на живот на уязвими и/или малцинствени групи от населението.

4.4. ОПИСАНИЕ НА ИНОВАТИВНИТЕ ХАРАКТЕРИСТИКИ НА СТРАТЕГИЯТА:

Съгласно насоките за местните участници за водено от общностите местно развитие от месец август 2014 година, обосновката за иновативния характер на стратегията всъщност е

тясно свързана с въпроса „какво иска общността да промени?“ В този контекст и базирайки се на описанието за „иновативност на стратегията“ – т.38 от Допълнителните разпоредби на Наредба 22 от 14.12.2015г., иновативните характеристики на стратегията на МИГ Кнежа са в няколко насоки:

1. Нов начин за решаване на местните проблеми и слабости на територията. За разлика от предходния период, настоящата стратегия е по-целенасочена, ясно ориентирана към резултатите и адаптирана към променящите се външни условия. Стратегията е предназначена да надгражда силните страни или „активите“ на общността в социален, екологичен и икономически план, вместо само да компенсира наличието на проблеми.

2. Възможност за създаване на нов за територията продукт или услуга:

2.1. Създава сътрудничество между различните участници и сектори

Един от основните елементи на подхода ЛИДЕР е работата в мрежа и в партньорство с всички заинтересовани страни. На територията на МИГ Кнежа е прилаган подхода и през предходния период при спазване на принципа на публично-частното партньорство. За разлика от тогава, обаче, през настоящия период МИГ включва в състата на колективните си органи представители на различни заинтересовани страни от местната общност, идентифицирани в анализите на територията, включително уязвими групи и малцинства. Затова, може да се определи, че настоящата стратегия е иновативна по този показател.

От друга гледна точка, приоритетно ще бъдат финансирани проекти, които показват обвързаност на една дейност с друга или на участник от един сектор с друг (което е видно от критериите за оценка на проектите). По този начин ще се оценяват проекти по мерки 4.1, 4.2 и 6.4.1. Целта е да се насърчи хранителната преработка на местни продукти, както и да се затвори цикъла на производство на храни, а също така да се подобрят връзките между производителите и преработвателите от територията на МИГ. Прилогането на този метод ще насърчи, също така, потреблението на местни продукти, произведени на територията на МИГ.

2.2. Стратегията е насочена към социални иновации, изразяващи се в приобщаване на маргинализирани и уязвими групи от населението

Иновативните характеристики на стратегията, които имат отношение към социално приобщаване на маргинализираните и уязвимите групи от населението се изразяват в това, че за разлика от предходния период, през настоящия период представители на тези групи ще вземат активно участие в реализиране на стратегията посредством:

- участие в колективния управителен орган на МИГ. От 31 члена на колективния върховен орган има двама представители на ромите.

- целева група, която ще се възползва от реализирането на проекти на територията. В процеса на изпълнение на настоящата стратегия се предвижда редица проекти да имат социална насоченост като резултати от тяхното изпълнение. Съгласно разписаните и одобрени критерии за оценка на проекти, стратегията дава приоритет на проекти, които са насочени към развитие/предоставяне на услуги на уязвими групи от населението по мерки 7.2 и 7.5. Допустими дейности по мерки 6.4.1 и 7.2 са развитие на услуги за възрастни хора и за хора с увреждания, както и ремонт, оборудване и/или обзавеждане а социална инфраструктура. По смисъла на подхода BOMP и за целите на настоящата стратегия социалните иновации са нови продукти, услуги и модели, които едновременно отговарят на социалните потребности и създават нови социални взаимоотношения и сътрудничество.

3. Нов начин за мобилизиране и използване на съществуващите ресурси и активи

на местната общност. Настоящата стратегия е разработена и базирана на осъществени проучвания и анализи на територията. Избраните мерки отразяват идентифицираните потребности на заинтересовани от нейното прилагане страни, от една страна, и наличния социо-географски потенциал, с който разполага територията и който е така необходим за нейното успешно изпълнение, от друга страна.

4. Оценка на проекти в съответствие с въвеждане иновативни за територията характеристики. Стратегията насърчава въвеждането на иновативни за територията елементи посредством проекти, които ще бъдат реализирани в процеса на нейното изпълнение. Приоритетно ще бъдат финансирани проекти, които предвиждат въвеждането на иновации в сферата на хранително-вкусовата промишленост. В изпълнение на проекти, финансирани по мярка 6.4.1 е даден приоритет на проекти, които включват производството на иновативни за територията продукти или предоставянето на иновативни за територията услуги.

4.5. ЙЕРАРХИЯТА НА ЦЕЛИТЕ - ВКЛЮЧИТЕЛНО ЦЕЛИ ЗА КРАЙНИТЕ ПРОДУКТИ ИЛИ РЕЗУЛТАТИТЕ:

ОСНОВНАТА СТРАТЕГИЧЕСКА РАМКА

Главна стратегическа цел:

Постигане на устойчиво и балансирано развитие на територията на МИГ Кнежа посредством прилагане на стратегия за BOMR за насърчване конкурентоспособността на селското стопанство и местната икономика, чрез създаване и поддържане на заетост, социално включване и подобряване качеството на предлаганите услуги

Основна цел 1: Повишаване конкурентоспособността и балансирано развитие на селското стопанство и преработваща промишленост

Основна цел 2: Опазване и устойчиво управление на екосистемите чрез използване на природните ресурси в земеделието и хранителната промишленост за предотвратяване на климатичните промени и приспособяване към тях

Основна цел 3: Социално-икономическо развитие на територията, осигуряващо нови работни места, намаляване на бедността, социално включване и по-добро качество на живот

Приоритет 1: Стимулиране на трансфера на знания и иновациите в областта на селското стопанство

Приоритет 2: Повишаване на жизнеспособността на земеделските стопанства и конкурентоспособността на селскостопанските дейности и хранително-вкусовата промишленост

Приоритет 3: Осигуряване на инвестиции за повишаване на енергийната ефективност с цел опазване на околната среда.

Приоритет 4: Насърчаване на икономическото развитие на територията, социалното приобщаване и намаляване на бедността

Приоритет 5: Устойчиво социално-икономическо развитие на територията чрез подобряване на инфраструктурата и качеството на услугите

СИ 1: Поощряване на ученето през целия живот и професионалното обучение в сектора на селското стопанство

СИ 2: Подобряване икономическите резултати на земеделските стопанства и улесняване на преструктурирането и модернизирателните им

СИ 3: Укрепване на връзките между селското стопанство и производството на храни,

СИ 4: Повишаване на ефективността при потреблението на енергия в селското стопанство и хранително-вкусовата промишленост

СИ 5: Насърчаване на производството на продукти с висока добавена стойност, включително такова свързани с прилагане на високи стандарти за опазване на околната среда

СИ 6: Улесняване разнообразието, създаването и развитието на микро-предприятия и разкриването на нови работни места

СИ 7: Развитие на територията чрез социално приобщаване, намаляване на бедността и миграцията

СИ 8: Стимулиране на местното развитие чрез подобряване на публичната инфраструктура и подобряване на условията за отдих и туризъм

Територията на МИГ Кнежа се характеризира като типичен земеделски район.

изключително благоприятен за развитие на аграрния сектор. Затова настоящата стратегия предвижда немалък финансов ресурс да бъде насочен към подкрепа **в развитието на земеделието и хранително-вкусовата промишленост**. В изпълнение на Основна цел 1 „Повишаване конкурентоспособността и балансирано развитие на селското стопанство и преработваща промишленост“ са формулирани три специфични цели:

СЦ1: Поощряване на ученето през целия живот и професионалното обучение в сектора на селското стопанство;

СЦ2: Подобряване на икономическите резултати на земеделските стопанства и улесняване на реструктурирането и модернизиранието на стопанствата;

СЦ3: Укрепване на връзките между селското стопанство и производството на храни.

В изпълнение на основната и специфичните цели ще бъдат прилагани три мерки, финансирани от ПРСР 2014 – 2020г. – мярка 1.1 „Професионално обучение и придобиване на умения“, мярка 4.1 „Инвестиции в земеделски стопанства“ и мярка 4.2. „Инвестиции в преработка/маркетинг на селскостопански продукти“. Прилагането на мярка 1.1 цели повишаване на знанията и подобряване на уменията на земеделските стопани и на застите лица в техните стопанства чрез постигане на подходящо ниво на техническо и икономическо обучение и увеличаване на капацитета за достъп и обмен на знания и информация в областта на селското стопанство. С придобитите знания и умения земеделските стопани ще могат да повишат своята конкурентоспособност и ресурсна ефективност, да подобрят екологичните показатели на стопанствата си като по този начин ще окажат принос за устойчиво развитие на икономиката на територията на МИГ. Мярка 4.1 е насочена към инвестиции в земеделски стопанства като осигурените средства ще модернизират земеделските стопанства и ще подобрят ефективността и качеството на произвежданата продукция. С подкрепата по мярката ще се осигури допълняемост с постигнатото в периода 2007 – 2013г. Материалните инвестиции по мярката ще бъдат насочени към подобряване на икономическата стойност на стопанствата, включително с инвестиции за опазване на околната среда. Приоритетно ще се подпомагат стопанствата, заети в трудоемките сектори като зеленчукопроизводство, трайни насаждения и животновъдство имат нужда от модернизирани физическия капитал, въвеждане на нови технологии, увеличаване на площите с трайни насаждения, подобряване на предпазарната подготовка и съхранение на продукцията, за да се повиши производителността на труда и качеството на продукцията и добавената стойност. Приоритетно ще се подпомагат фермерите от малките и средни стопанства. Инвестициите по мярка 4.2. ще подобрят цялостната дейност, икономическата ефективност и конкурентоспособността на предприятията от хранително-преработвателната промишленост. Чрез осигуряване на възможности за изкупуване на продукцията от местни производители, преработвателите ще подобрят пазарните възможности за реализация на произведените от фермерите продукти, ще се осъществи по-пълно интегриране между преработвателните и доставчиците на суровини като условие за производство на качествени храни.

В резултат на достигането на Основна цел 1 ще бъде повишена професионалната квалификация и образователно равнище на земеделските стопани от територията на МИГ, ще се повиши ефективността и производителността на земеделските стопанства, изпълнили проекти към настоящата стратегия. Осъществяването на дейности по мерки 4.1 и 4.2 ще подобри връзките между производители и преработватели от територията на МИГ, ще подпомогне затворения цикъл на производство, а, също така, ще подпомогне

промотирането и консумацията на продукти, произвеждане на територията на МИГ.

Основна цел 2 „Опазване и устойчиво управление на екосистемите чрез използване на природните ресурси в земеделието и хранителната промишленост за предотвратяване на климатичните промени и приспособяване към тях” е насочена към **опазване и устойчиво управление на екосистемите** чрез използване на природните ресурси в земеделието и хранителната промишленост за предотвратяване на климатичните промени и приспособяване към тях. Към Основна цел 2 се отнасят СЦ4: „Повишаване на ефективността при потреблението на енергия в селското стопанство и хранително-вкусовата промишленост” и СЦ5 „Насърчаване на производството на продукти с висока добавена стойност, включително такива свързани с прилагане на високи стандарти за опазване на околната среда“.

Поради естеството на природо-географските характеристики на територията и получените резултати от направените проучвания и анализи на територията, приоритетно ще бъдат финансирани проекти (подпомогнати по мерки 4.1, 4.2 и 6.4.1), които предвиждат инвестиции, насочени към въвеждането на енергоспестяващи технологии в земеделските стопанства, хранително-преработвателния сектор и местния бизнес, развиващ неземеделски дейности. По този начин СВОМР ще допринесе за понижаване себестойността на произвежданите местни продукти от земеделие и неземеделски дейности, както и ще допринесе за намаляване вредното влияние на традиционното производство върху околната среда. По мярка 4.1 са приоритизирани проекти с инвестиции за биологично производство. По мярка 4.2 са насърчени проекти, насочени към опазване на околната среда, проекти за преработка на биологични продукти и за повишаване на енергийната ефективност на предприятията. Мярка 6.4.1 предвижда инвестиции в производство на енергия от възобновяеми енергийни източници за собствено потребление. Приоритетно ще бъдат оценявани проекти, които са насочени към опазване на околната среда.

На всички проекти по приложимите мерки, включени в стратегията ще се изисква становище от РИОС Плевен за преценка необходимостта от извършване на ЕО.

На настоящата стратегия за местно развитие на етап преди подаване за одобрение бе направена преценка за необходимостта от извършване на екологична оценка.

Очакваните резултати от изпълнението на втората основна цел се заключават в следното: осъществени инвестиции в опазване на компонентите на околната среда, инвестиции за производство на енергия от възобновяеми енергийни източници за собствените нужди, инвестиции за подобряване на енергийната ефективност и за подобряване и контрол на качеството и безопасността на суровините и храните.

Характерно за територията на местната инициативна група е **развитието на малкия бизнес и услугите**. Затова стратегията е отделила ресурс за насърчаване на малкия бизнес и услугите. Основна цел 3 е насочена към социално-икономическо развитие на територията, осигуряващо нови работни места, намаляване на бедността, социално включване и по-добро качество на живот. Към Основна цел 3 са ориентирани три специфични цели, както следва:

СЦ6: Улесняване на разнообразяването, създаването и развитието на микро-предприятия, както и разкриването на нови работни места;

СЦ7: Развитие на територията чрез социално приобщаване, намаляване на бедността и миграцията.

СЦ8: Стимулиране на местното развитие чрез подобряване на публичната инфраструктура и подобряване на условията за отдих и туризъм;

Три от приложимите мерки в настоящата стратегия основно са насочени към реализиране на Основна цел 3. Това са мярка 6.4.1 "Инвестиции в подкрепа на неземеделски дейности", мярка 7.2 „Инвестиции в създаването, подобряването или разширяването на всички видове малка по мащаби инфраструктура" и мярка 7.5 „Инвестиции за публично ползване в инфраструктура за отдих, туристическа информация и малка по мащаб туристическа инфраструктура". Мярка 6.4.1 осигурява възможности за подкрепа на микропредприятията от територията на МИГ за развитие на местния бизнес и услугите (в т.ч. производство на мебели, занаятчий, авторемонтни, козметични, интернет- и др. видове услуги). Мярката предвижда и възможности за изграждане на малки туристически обекти, прилежаща инфраструктура, атракциони, както и инвестиции в развитието на местните занаяти, хар, които провокират интереса на гости и туристи и подпомагат развитието на туристическия сектор. Мярка 7.2. предвижда инвестиции в подобряване на публичната инфраструктура, която е основен фактор за осигуряване на базови услуги на населението в градовете и в селата и за подобряване на достъпа до тях. Инвестициите в малки по мащаби инфраструктура, ще осигурят по-добри условия за достъп до обществени обекти от територията на МИГ. Инвестициите в изграждане и обновяване на площи за широко обществено ползване, предназначени за трайно задоволяване на обществени потребности, инвестициите в спортна и културна инфраструктура също така ще окажат принос върху подобряване на условията за живеене. Прилагането на мярка 7.2 в частта инвестиции в малка по размер инфраструктура ще подобри достъпа до обекти с културно и историческо значение за територията, а инвестициите за изграждане, реконструкция, ремонт и реставрация на обекти, свързани с културния живот ще подпомогнат съхранението на културни обекти. Мярка 7.5 ще осигури възможности за изграждане на центрове за представяне и експониране на местното природно и културно наследство, центрове за изкуство и занаяти с туристическа цел, изграждане на туристическа инфраструктура. Възможностите, които предоставя подмярка 7.5. в частта изграждане на посетителски центрове за представяне и експониране на местното природно и културно наследство също ще окаже принос към съхранение и развитие на културното и природно наследство от територията.

В изпълнение на Основна цел 3 косвен принос ще окаже и прилагането на мерки 4.1, 4.2 и 6.4.1, тъй като насърчават създаването на нови работни места.

В резултат на изпълнението на Основна цел 3 се очаква да бъдат създадени нови работни места, (в съответствие с индикаторите за изпълнение на стратегията), подкрепени няколко микропредприятия от територията на МИГ за развитие на местния бизнес и услугите, обновени сгради и съоръжения свързани с услуги за предоставяне на образователни услуги, за подобряване на условията за отдих и туризъм.

Като обобщен резултат от изпълнението на трите основни цели, стратегията ще окаже съществен принос за добавяне на стойност на територията, за разширяване и адаптиране на пазара на местни продукти към нуждите и потребностите на потребителите, и съответно – производителите да получават оптимална цена за произвежданите продукти.

5. ОПИСАНИЕ НА МЕРКИТЕ:

ОБЩИ УСЛОВИЯ ЗА ВСИЧКИ МЕРКИ ОТ СТРАТЕГИЯТА ЗА ВОМР

I. Мерките в стратегията за ВОМР са разработени спазвайки координацията и липсата на припокриване по всички програми, финансирани със средства на ЕС

II. За мярка от стратегията за ВОМР, включена в ПРСР 2014 - 2020 г., се прилагат условията за държавна помощ за съответната мярка в ПРСР 2014 - 2020 г.

III. МИГ „Кнежа“ е недопустим бенефициент по мерки от стратегията за ВОМР.

IV. При изпълнение на проект, финансиран изцяло или частично от ЕЗФРСР, включващ само нестопански дейности и изпълняван от лице, регистрирано по реда на Закона за юридическите лица с нестопанска цел или по Закона за пародните читалища, не се прилагат чл. 107 и 108 от Договора за функционирането на Европейския съюз.

V. В стратегията за ВОМР не са избирани мерки, финансирани от ЕЗФРСР, предвиждащи инвестиции в държавна или общинска инфраструктура за здравеопазване.

VI. Всички дейности, които са определени за допустими по мерките от стратегията за ВОМР ще се осъществяват на територията на действие на МИГ.

ОБЩИ УСЛОВИЯ ЗА ДОПУСТИМОСТ НА КАНДИДАТИТЕ ПО МЕРКИ ОТ СТРАТЕГИЯТА ЗА ВОМР

Всички кандидати/получатели на финансова помощ, определени в мерките от стратегията за ВОМР, финансирани от ЕЗФРСР трябва да отговарят на следните условия:

- а) постоянен адрес на територията на действие на МИГ - за физическите лица или;
- б) седалище и адрес на управление - за еднолични търговци и юридическите лица на територията на действие на МИГ.

ОБЩИ УСЛОВИЯ ЗА ДОПУСТИМОСТ НА РАЗХОДИТЕ ПО МЕРКИ ОТ СТРАТЕГИЯТА ЗА ВОМР

В мерките от стратегията за ВОМР са включени разходи, които са:

1. инвестиционни разходи по чл. 45 от Регламент (ЕС) № 1305/2013;
2. други допустими разходи, свързани с изпълнението на операции по Регламент (ЕС) № 1305/2013 и приоритетите на стратегията за ВОМР;
3. определени в Постановление № 189 на Министерския съвет от 2016 г. за определяне на национални правила за допустимост на разходите по програмите, съфинансирани от европейските структурни и инвестиционни фондове, за програмсен период 2014 - 2020 г. (обн., ДВ, бр. 61 от 2016 г.), наричано по-нататък „ПМС № 189“.

Използването на опростени разходи е предвидено само за мерки в стратегията за ВОМР, за които използването на опростени разходи е допустимо в съответните мерки по програмите, включени в подхода ВОМР или в указанията за подбор на проекти на съответните програми.

ОБЩИ УСЛОВИЯ ЗА НЕДОПУСТИМОСТ НА РАЗХОДИТЕ ПО МЕРКИ ОТ СТРАТЕГИЯТА ЗА ВОМР

Стратегията за ВОМР не включва финансиране от ЕЗФРСР на разходи:

1. за лихви по дългове;

2. за закупуването на незастроени и застроени земи на пазарна стойност над 10 на сто от общите допустими разходи за съответната операция;
3. за данък върху добавената стойност, освен невъзстановимия;
4. за обикновена подмяна и поддръжка;
5. за лихви и комисиони, печалба на лизинговата компания, разходи по лихви за рефинансиране, оперативни и застрахователни разходи по лизингов договор;
6. за лизинг, освен финансов лизинг, при който получателят на помощта става собственик на съответния актив не по-късно от датата на подаване на заявка за междинно или окончателно плащане за същия актив.
7. за режимни разходи;
8. за застраховки;
9. за закупуване на оборудване втора употреба;
10. извършени преди 1 януари 2014 г.;
11. за принос в натура;
12. за инвестиции в селското стопанство – закупуване на права за производство и плащане, закупуване на животни, закупуване на едногодишни растения и тяхното засаждане;
13. за инвестиция, за която е установено, че ще оказва отрицателно въздействие върху околната среда;
14. извършени преди подаването на заявлението за предоставяне на финансова помощ, независимо дали всички свързани плащания са извършени, с изключение на разходите за предпроектни проучвания, такси, възнаграждение на архитекти, инженери и консултантски услуги, извършени след 1 януари 2014 г.;
15. за строително-монтажни работи и за създаване на трайни насаждения, извършени преди посещение на място от МИГ;
16. заявени за финансиране, когато надвишават определените по реда на чл. 41 от ПМС № 189 от 2016 г. референтни разходи;
17. определени в мерките от ПРСР 2014-2020, извън посочените в т. 1 - 15.

Стратегията няма да предоставя финансова помощ за проект, финансиран от ЕЗФРСР за закупуване на превозни средства.

Стратегията няма да предоставя финансова помощ в рамките на проект, финансиран от ЕЗФРСР за изграждане и обновяване на места за настаняване с повече от 20 помещения за настаняване и стойност на финансовата помощ над 50 000 лева с ДДС.

Стратегията няма да предоставя финансова помощ за разходи за придобиване на товарни автомобили за сухопътен транспорт съгласно чл. 3, т. 2 и 3 от Регламент 1407/2013 на Комисията от 18 декември 2013 г. относно прилагането на членове 107 и 108 от Договора за функционирането на Европейския съюз към помощта de minimis (ОВ, L 352/1 от 24 декември 2013 г.).

МЯРКА 1.1. „ПРОФЕСИОНАЛНО ОБУЧЕНИЕ И ПРИДОБИВАНЕ НА УМЕНИЯ”

1.1.1. Описание на целите и обхвата на мярката

Целта на мярката е повишаване на знанията и подобряване на уменията на земеделските и горските стопани и на заетите лица в техните стопанства чрез постигане на подходящо ниво на техническо и икономическо обучение и увеличаване на капацитета за достъп и обмен на знания и информация в областта на селското и горското стопанство.

Обхват на мярката – всички населени места от територията на МИГ Кнежа

1.1.2. Допустими получатели

Бенефициенти по подмярката са организациите, които предоставят трансфер на знания чрез курсове за обучение и семинари.

За подпомагане за организиране на курсове и на семинари могат да кандидатстват висши училища, професионални гимназии, центрове за професионално обучение. Обучаващите организации трябва да имат право да провеждат обучение в областта на селското стопанство, ветеринарната медицина, горско стопанство, хранителните технологии, биотехнологиите, хидрология и климатология.

За подпомагане за организиране само на семинари могат да кандидатстват научни институти или опитни станции в областта на селското стопанство.

Условия за допустимост

За провеждане на курсове за обучение и за семинари – организациите трябва да отговарят на едно от следните условия:

- да са висше училище, акредитирано по Закона за висшето образование и да имат актуални акредитации за обучение по минимум едно от професионалните направления „Растениевъдство“, „Растителна защита“, „Животновъдство“, „Ветеринарна медицина“, „Горско стопанство“, „Хранителни технологии“, „Биотехнологии“, „Науки за земята“. За конкретните курсове за обучение по част от професия да имат съответстващи акредитирани специалности;

- да са професионална гимназия или център за професионално обучение по Закона за професионалното образование и обучение и да имат право да обучават по професии от професионални направления 621 „Растениевъдство и животновъдство“, 623 „Горско стопанство“, 541 „Хранителни технологии“, 640 „Ветеринарна медицина“. За конкретните курсове за обучение по част от професия да имат право да обучават по специалности от съответната професия;

Специфично допълнително условие, в допълнение към предходните условия, за организациите, които провеждат специализираните курсове за придобиване на правоспособност за работа със земеделска техника:

- да имат валидно разрешително от Министъра на земеделието и

ПРСР 2014 –
2020г.
(ЕЗФРСР)

храните по Наредба №12 от 22 април 2009 г. за условията и реда за придобиване и отнемане на правоспособност за работа със земеделска и горска техника.

Специфично условие за научните институти или опитни станции в областта на селското стопанство за организиране само на семинари:

- трябва да са организации по Закона за Селскостопанската академия, Закона за Българската академия на науките, Закона за горите.

1.1.3. Допустими дейности и разходи

Допустими дейности

По мярката се подпомага организирането и провеждането на курсове за обучение и семинари в областта на селското и горското стопанство. Курсовете за обучение са специални запятия с разработена учебна програма за постигане на конкретни цели на обучението за допустимите целеви групи. Курсовете могат да бъдат краткосрочни с продължителност 30 учебни часа, дългосрочни с продължителност 150 учебни часа и специализирани с продължителност 100 часа за придобиване на правоспособност за работа със земеделска и горска техника.

Учебната програма на курсовете се разработва от обучаваща организация като учебна програма по част от професия от Списъка на професиите за професионално образование и обучение (ПОО) по всички професии от професионални направления 621 „Растениевъдство и животновъдство“, 623 „Горско стопанство“, 541 „Хранителни технологии“, 640 „Ветеринарна медицина“. В учебната програма на курсовете се предвижда задължително практическо обучение. Учебната програма за специализираните курсове за придобиване на правоспособност за работа със земеделска техника се разработва в съответствие с националното законодателство. В учебните програми на курсовете в контекста на основната тема на курса ще се включват задължително минимум 10 % от часовете по въпросите на смекчаване на последиците от изменението на климата и адаптиране към него, опазване на околната среда и представяне на иновации.

Семинарите са тематични срещи, на които се разглеждат и обсъждат конкретни теми. В зависимост от съдържанието на програмата и предвидените теми, продължителността на семинарите може да бъде 8 учебни часа или 18 учебни часа.

Допустими разходи:

- Бенефициентите по подмярката получават безвъзмездна помощ, която се отпуска под формата на стандартни разходи с размер на сумата по дейности:
- За курс 150 часа - 1 987 евро за един обучаем;
- За курс 100 часа - 1 385 евро за един обучаем;
- За курс 30 часа - 583 евро за един обучаем;
- За семинар 8 часа - 280 евро за един обучаем;
- За семинар 18 часа - 386 евро за един обучаем.

1.1.4. Финансови параметри за проектите

Минимумът на общите допустими разходи е **5 000 лева.**

Максимумът на общите допустими разходи е **25 290 лева.**

1.1.5. Интензитет на подпомагане

Подпомагането по тази мярка ще бъде **100%** от общите допустими разходи.

1.1.6. Размер на финансовата помощ

Финансовата помощ по тази мярка е в размер на **25 290 лева.**

Финансовата помощ за един проект не може да надвишава **25 290 лева.**

1.1.7. Обективни критерии за оценка на проектите и тяхната тежест.

1. Критерии за оценка на капацитета на организацията – макс. 40т.

- Организацията е извършвала обучение на земеделски и/или горски стопани и/или на засти лица в техните стопанства чрез курсове, семинари, индивидуално обучение и други подобни форми – макс. 20т.:

• Изпълнен 1 проект – 10 т.

• Изпълнени 2 и повече проекта – 20 т.

- Персоналът на организацията, ангажиран с предмета на дейност, е преминал обучение или е повишил квалификацията си в сферата на селското стопанство – 20т.

2. Критерии за оценка качеството на проекта – макс. 60т.

- Избраните теми съответстват на местните потребности на земеделските стопани - 20 т.;

- Избраните теми включват запознаване с въвеждането на иновативни практики в сферата на селското/горското стопанство – 20 т.;

- Избраните теми съответстват на включените в мярката приоритетни области от приоритетите на ЕС за развитие на селските райони – 20 т.

Общ брой точки: 100

МЯРКА 4.1 „ИНВЕСТИЦИИ В ЗЕМЕДЕЛСКИ СТОПАНСТВА“

4.1.1. Описание на целите и обхвата на мярката

Мярка 4.1 "Инвестиции в земеделски стопанства" има за цел повишаване конкурентоспособността на земеделието на територията на МИГ Кнежа чрез:

1. Преструктуриране и развитие на наличните материални мощности в стопанствата;
2. Насърчаване въвеждането на нови технологии в производството и модернизация на физическия капитал;
3. Опазване на компонентите на околната среда;
4. Спазване стандартите на Европейския съюз (ЕС) и подобряване на условията в земеделските стопанства;
5. Насърчаване на сътрудничеството между земеделските стопани.

Обхват на мярката – всички населени места от територията на МИГ Кнежа

4.1.2. Допустимите получатели:

4.1.2.1. Земеделски производители /Физически и Юридически лица/:

1. Кандидатите за подпомагане следва да са регистрирани земеделски производители в съответствие със Закона за подпомагане на земеделските производители;
2. Минималния стандартен производствен обем на стопанството на кандидата следва да бъде не по - малко от 8 000 евро;
3. Кандидатите, юридически лица следва да докажат приход от земеделска дейност и/или приход от услуги директно свързани със земеделска дейност и/или преработка на земеделска продукция и/или участие и подпомагане по схемата за единно плащане на площ;
4. Кандидатите следва да представят бизнес план /БП/, доказващ подобряване на дейността на ЗС чрез прилагане на планираните инвестиции и дейности подробно описани в представения БП.

Критериите за допустимост по т. 3 не се прилагат за кандидати с проекти в селски райони, създадени до 1 година преди кандидатстването за проекти с инвестиции в: сектор „животновъдство“, сектор „плодове и зеленчуци“, производство на „етерично – маслени и медицински култури“.

4.1.3. Допустимите дейности и разходи:

Допустими дейности, свързани с:

- модернизация и механизация /инвестиции във физически активи/ пряко свързана с намаляване на производствените разходи и повишаване производителността на труда;
- постигане съответствие с нововъведени стандарти на Общността приложими за съответните стопанства;
- пряко свързани с подобряване на енергийната ефективност на стопанствата;
- съхранение на земеделската продукция с цел запазване качеството на продукцията;

- инвестиции в машини и съоръжения за опазване на околната среда, включително за съхранение на оборска тор;
- инвестиции в недвижима собственост свързана с дейността на земеделските стопанства;
- създаване и/или презасаждање на трайни насаждения, десертни лозя, медоносни дървесни видове за производство на мед и бързорастящи храсти и дървесни видове за производство на биоенергия;
- производство на енергия от възобновяеми енергийни източници за нуждите на земеделските стопанства.

Допустими разходи в рамките на земеделското стопанство са:

1. разходи за строителство или обновяване на сгради и на друга недвижима собственост, използвана за земеделското производство, включително такава, използвана за опазване компонентите на околната среда;
2. разходи за закупуване, включително чрез финансов лизинг, и/или инсталиране на нови машини, съоръжения и оборудване, необходими за подобряване на земеделския производствен процес, включително за опазване компонентите на околната среда, получаване на топлинна и/или електроенергия, необходими за земеделските дейности на стопанството и подобряване на енергийната ефективност, съхранение и подготовка за продажба на земеделска продукция;
3. разходи за създаване и/или презасаждање на трайни насаждения, включително трайни насаждения от десертни лозя, медоносни дървесни видове за производство на мед, други бързорастящи храсти и дървесни видове, използвани за производство на биоенергия;
4. разходи за достигане съответствие с пововъведените стандарти на ЕС, включително чрез финансов лизинг;
5. разходи за закупуване на: съоръжения, прикачен инвентар за пчеларство и съответно оборудване, необходимо за производството на мед и други пчелни продукти, както и за развъждането на пчели-майки, включително чрез финансов лизинг;
6. разходи за закупуване на земя, необходима за изпълнение на проекта във връзка с изграждане и/или модернизиране на сгради, помещения и други недвижими материални активи, предназначени за земеделските производствени дейности и/или за създаване и/или презасаждање на трайни насаждения;
7. разходи за закупуване на сгради, помещения и друга недвижима собственост, необходими за изпълнение на проекта, предназначени за земеделските производствени дейности на територията на МИГ;
8. разходи за закупуване, включително чрез финансов лизинг, на специализирани земеделски транспортни средства, като например: камиони, цистерни за събиране на мляко, хладилни превозни средства за транспортиране на продукцията, превозни средства за транспортиране на живи животни и птици;
9. разходи за достигане на съответствие с международно признати

стандарти, свързани с въвеждане на системи за управление на качеството в земеделските стопанства, въвеждане на добри производствени практики, подготовка за сертификация;

10. разходи за закупуване на софтуер, включително чрез финансов лизинг;

11. разходи за ноу-хау, придобиване на патенти права и лицензи, за регистрация на търговски марки и процеси, необходими за изготвяне и изпълнение на проекта;

12. разходи, свързани с проекта, в т.ч. разходи за предпроектни проучвания, такси, хонорари за архитекти, инженери и консултанти, консултации за екологична и икономическа устойчивост на проекти, проучвания за техническа осъществимост на проекта, извършени както в процеса на подготовка на проекта преди подаване на заявлението за подпомагане, така и по време на неговото изпълнение, които не могат да падхвърлят 12 на сто от общия размер на допустимите разходи по проект, включени в т. 1 - 11.

Забележка: за т.6 и т. 7. за закупуването на незастроени и застроени земи е допустимо до 10 на сто от общите допустими разходи за съответната операция.

4.1.4. Финансови параметри за проектите

Минимумът на общите допустими разходи е 5 000 лева.

Максимумът на общите допустими разходи е 120 000 лева.

4.1.5. Интензитет на подпомагане:

Финансовата помощ за одобрени проекти е в размер на 50% от общия размер на допустимите за финансово подпомагане разходи.

4.1.6. Размер на финансовата помощ

Финансова помощ по тази мярка е в размер на **580 000 лева.**

Финансовата помощ за един проект не може да надвишава **60 000 лева.**

4.1.7. Обективни критерии за оценка на проектите и тяхната тежест

1. Критериите според вида на произвежданата продукция – макс. 20т.

Производство на плодове и/или зеленчуци и/или продукция от животновъдството (с изключение на пчеларството):

- до 50% от общото производство на стопанството - 5 т.
- над 50% от общото производство на стопанството - 10 т.
- над 85 % от общото производство на стопанството - 17 т.
- Производство на биологична продукция – макс. 3т.
- над 50% - 1т.
- над 85 % - 3 т.

2. Критериите според размера на земеделското стопанство – макс. 25т.

- от 8 000 до 15 000 СПО - 25т.

- от 15 000 до 25 000 СПО - 20т.
- от 25 000 до 50 000 СПО - 15т.
- от 50 000 до 75 000 СПО - 10т.
- от 75 000 до 100 000 СПО - 5т.
- над 100 000 СПО - 0 т.

3. Критерии според вида на земеделския стопанни – 5т.

Приоритет ще бъде осигурен за навлизането на млади фермери, които са получили подкрепа за създаване на стопанства на млади фермери и полупазарни стопанства (малки стопанства) през периода 2007 – 2013 и/или периода 2014 – 2020г. и не са получавали подпомагане по ПРСР за инвестиционни дейности по мерки 121 и 4.1, с цел осигуряване на приемственост в селското стопанство - 5 т.

4.Проектът предполага свързаност с други участници от територията – макс. 5 т.:

- Договори за реализиране на продукцията на територията на МИГ – 2т.
- Договор с хранително-преработвателно предприятие от територията на МИГ за доставка на суровина за преработка – 3 т.

5.Проектът е свързан с инвестиция за опазване на околната среда – 5 т.:

6.Приоритет ще се дава на кандидат осигуряващ заетост на допълнителен перосонал / ново работно място за целия период на изпълнение на проекта/ - макс.10 т.

- До две работни места - 5 т.;
- Над две работни места - 10 т.;

7. Оценка на бенефициента – макс. 15 т.

- Наличие на подходящо образование, завършен курс за добри земеделски практики, курс по агроекология или др. – 5 т.
- Кандидат, неизпълнявал до момента проект по мярка 121 или по подмярка 4.1 – 10 т.

8.Оценка на бизнес-плана - макс. 15 т.

- Дейностите по проекта са ясно описани и съответстват на целите на на съответната мярка от СВОМР – 5т.;
- Инвестициите по проекта са добре обосновани и отговарят на размера на стопанството – 5т.;
- Разработеният бизнес план е реалистичен и отговаря на пазарната конюнктура и тенденции – 5 т.

Общ брой точки: 100т.

МЯРКА 4.2 „ИНВЕСТИЦИИ В ПРЕРАБОТКА/МАРКЕТИНГ НА СЕЛСКОСТОПАНСКИ ПРОДУКТИ“

4.2.1. Описание на целите и обхвата на мярката

Подмярка 4.2. има за **цел** подобряване на цялостната дейност, икономическата ефективност и конкурентоспособността на предприятия от хранително-преработвателната промишленост чрез:

1. по-добро използване на факторите за производство;
2. въвеждане на нови продукти, процеси и технологии, включително къси вериги на доставка;
3. подобряване на качеството и безопасността на храните и тяхната проследяемост;
4. постигане на съответствие със стандартите на Европейския съюз (ЕС);
5. подобряване опазването на околната среда.

Обхват на мярката – всички населени места от територията на МИГ Кнежа

4.2.2. Допустими получатели:

- **Земеделски производители** регистрирани съгласно Закона за подпомагане на земеделските производители;
- **Предприятия /Физически и Юридически лица/,** включително пазари на производители регистрирани съгласно Закона за стоковите борси и тържища.

1.Кандидатите следва да са физически или юридически лица регистрирани по Търговския закон или Закона за кооперациите, които са микро, малки, средни и големи предприятия, дефинирани съгласно Препоръка 2003/361/ЕО на Комисията.

2.Кандидатите следва да представят бизнес план, доказващ подобряване на дейността на стопанството/предприятието чрез прилагане на планираните инвестиции и дейности подробно описани в представения бизнес план.

3.Минималния стандартен производствен обем на кандидатите земеделски производители следва да бъде не по - малко от 8 000 евро.

4.2.3. Допустими дейности и разходи

Допустими дейности:

- в процеси и технологии за производство на продукти, включително такива свързани с къси вериги на доставка;
- свързани с изграждане, придобиване и модернизиране на сгради и други недвижими активи необходими за производството и маркетинга;
- в инсталиране на нови машини и оборудване за подобряване на производствения процес и маркетинга;
- в активи за съхранение, преработка, пакетиране, охлаждане, замразяване и сушене с цел запазване качеството на продукцията и

	<p>суровината;</p> <ul style="list-style-type: none"> - в специализирани транспортни средства за превоз на суровини и/или готова продукция, включително хладилни транспортни средства; - свързани с внедряването на системи за управление на качеството; - за производство на енергия от възобновяеми енергийни източници за собствено потребление; - за постигане съответствие със стандартите на Общността, включително пречиствателни съоръжения. <p>Допустими разходи:</p> <p>Разходи за материални инвестиции:</p> <ol style="list-style-type: none"> 1. Разходи за изграждане, придобиване и модернизиране на сгради и други недвижими активи необходими за производството и маркетинга; 2. Разходи за закупуване и инсталиране на нови машини и оборудване за подобряване на производствения процес и маркетинга в т.ч. за преработка, пакетиране, охлаждане, замразяване, сушене и съхраняване, за производство на нови продукти, въвеждане на нови технологии и процеси, за опазване на околната среда, за производство на енергия от възобновяеми енергийни източници, включително чрез преработка на растителна и животинска първична и вторична биомаса, за подобряване на енергийната ефективност и за подобряване и контрол на качеството и безопасността на суровините и храните; 3. Разходи за закупуване на специализирани транспортни средства, включително хладилни такива, за превоз на суровините и/или на готовата продукция използвани и произвеждани от предприятието; 4. Разходи за изграждане и/или модернизиране на лаборатории за нуждите на предприятието; 5. Разходи за инвестиции за постигане на съответствие с новоприети стандарти на Общността; 6. Разходи за закупуване на земя, необходима за изграждане/модернизиране на сгради, помещения и други недвижими активи предназначени за производствена дейност /до 10 % от общия размер на допустимите инвестиционни разходи/. <p>Разходи за нематериални инвестиции:</p> <ol style="list-style-type: none"> 1. Общи разходи свързани със съответния проект за предпроектни проучвания, такси, хонорари за архитекти, инженери и консултантски услуги, консултации за екологична и икономическа устойчивост на проекти, проучвания за техническа осъществимост на проекта. Общите разходи по проекта не могат да надхвърлят 12 % от общия размер на допустимите инвестиции по проекта; 2. Разходи за ноу-хау, придобиване на патенти права и лицензи, разходи за регистрация на търговски марки и процеси необходими за изготвяне и изпълнение на проекта“;
--	---

3. Закупуване на софтуер;
4. Разходите свързани за достигане съответствие с международни признати стандарти, само в случаите, в които същите част от общ проект на кандидата;
5. Разходи за въвеждане на добри производствени практики, системи за управление на качеството и подготовка за сертификация в предприятията.

4.2.4. Финансови параметри за проектите

Минимумът на общите допустими разходи е 20 000 лева.

Максимумът на общите допустими разходи е 70 000 лева.

4.2.5. Интензитет на подпомагане,

Финансовата помощ за одобрени проекти е в размер 50 на сто от общия размер на допустимите за финансово подпомагане разходи за проекти, представени от микро-, малки или средни предприятия, а за проекти, представени от големи предприятия, финансовата помощ е в размер на 40 на сто от общия размер на допустимите за финансово подпомагане разходи.

4.2.6. Размер на финансовата помощ

Финансовата помощ по тази мярка е в размер на 70 000 лева.

Финансовата помощ за един проект не може да надвишава 35 000 лева.

4.2.7. Обективни критерии за оценка на проектите и тяхната тежест

1. Проектът предвижда въвеждане на иновации в сферата на хранително-вкусовата промишленост – макс. 10 т.

- Иновации според % инвестиции: до 30% - 1 т.;
- Иновации според % инвестиции: от 30 до 50% - 5 т.;
- Иновации според % инвестиции: над 50% - 10 т.

2. Проектът включва преработка и производство на биологични продукти и е свързан с инвестиции за опазване на околната среда – 10 т.

- Проектът включва преработка на биологични продукти – 5 т.;
- Проектът е свързан с инвестиции за опазване на околната среда – 5 т.

3. Проектът насърчава кооперирането и интеграцията между земеделските производители и предприятия от хранително – преработвателната промишленост като предвижда производство на крайни продукти от местни суровини – 15 т.;

4. Проектът предвижда производство на крайни продукти, които ще се реализират на територията на МИГ – 10 т.

5. Оценка на бенефициента – макс. 15 т.

- Наличие на подходящо образование, квалификация и др. в сферата на хранително-преработвателния сектор – 10 т.
- Изпълнен успешно проект по мярка 123 или по подмярка 4.2 – 5 т.

	<p>6. Оценка на бизнес-плана - макс. 25 т.</p> <ul style="list-style-type: none"> • Дейностите по проекта са ясно описани и съответстват на целите на съответната мярка от СВОМР – 10т.; • Инвестициите по проекта са добре обосновани и отговарят на капацитета на предприятието – 10т.; • Разработеният бизнес план е реалистичен и отговаря на пазарната конюнктура и тенденции – 5 т. <p>7. Проектът осигурява устойчива заетост в селските райони – макс.15 т.</p> <ul style="list-style-type: none"> • За всяко работно място – 5 т., максимум 15 т. <p>Общ брой точки: 100т.</p>
--	--

Мярка 6.4.1. „Инвестиции в подкрепа на неземеделски дейности”

6.4.1.1. Описание на целите и обхвата на мярката

Прилагането на мярка 6.4.1 **цели:**

1. Подпомагането на инвестициите в неземеделски дейности с за развитието на конкурентоспособността на територията на МИГ;
2. Насърчаване на инвестиционните дейности за създаване на заетост и диверсификацията на неземеделските дейности;
3. Подпомогне развитието на технологиите в областта на „зелената икономика“, включително на енергия от ВЕИ за собствено потребление;
4. Чрез финансовата подкрепа ще се подпомогне усвояването на потенциала за развитие на туризъм, съчетаващ природни и културни ценности.

Обхват на мярката – всички населени места от територията на МИГ Кнежа

6.4.1.2. Допустими получатели

- Земеделски стопани или микропредприятия, регистрирани като еднолични търговци или юридически лица по Търговския закон, Закона за кооперациите или Закона за вероизповеданията;
- Физически лица, регистрирани по Закона за занаятите.

Бенефициентите трябва да имат седалище/клон или съответно постоянен адрес за физическите лица на територията на селски район.

При определянето на едно предприятие за микропредприятие се следва дефиницията на Препоръка 2003/361/ЕО на Комисията

6.4.1.3. Допустими дейности и разходи

Допустими дейности:

- Развитие на туризъм (изграждане и обновяване на туристически обекти и развитие на туристически услуги);
- Производство или продажба на продукти, които не са включени в Приложение 1 от Договора за функциониране на Европейския съюз (независимо от вложените продукти и материали);
- Развитие на услуги във всички сектори (например: грижи за деца, възрастни хора, хора с увреждания, здравни услуги, счетоводство и одиторски услуги, ветеринарни дейности и услуги базирани на ИТ и др.);
- Производство на енергия от възобновяеми енергийни източници за собствено потребление;
- Развитие на занаяти (включително предоставяне на услуги, свързани с участието на посетители в занаятчийски дейности) и други неземеделски дейности.

Допустими разходи:

	<p>Финансова помощ за материални и нематериални инвестиции, за създаване и развитие на неземеделски дейности в селските райони, включващи:</p> <p>а) Изграждане, придобиване или подобренията на недвижимо имущество;</p> <p>б) Закупуване, включително чрез лизинг на нови машини и оборудване до пазарната стойност на активите;</p> <p>в) Общи разходи, свързани с разходите за буква „а“ и „б“, например хонорари на архитекти, инженери и консултанти, хонорари, свързани с консултации относно екологичната и икономическата устойчивост, включително проучвания за техническа осъществимост;</p> <p>г) Нематериални инвестиции: придобиване и създаване на компютърен софтуер и придобиване на патенти, лицензи, авторски права и марки.</p> <p>Разходите по т. „в“ не могат да надхвърлят 12 % от сумата на разходите по т. „а“, „б“ и „г“.</p> <p>Условия за допустимост:</p> <p>Проектите и кандидатите трябва да отговарят на следните условия:</p> <ul style="list-style-type: none"> • Инвестицията да се осъществява на територията на МИГ; • Инвестицията да няма отрицателно влияние върху околната среда; • Кандидатът да представи разработен бизнес план, който да показва икономическа жизнеспособност на инвестицията за срок от 5 години/ 10 години при строително-монтажни работи; • Стопанството на кандидати, земеделски стопани, трябва да има стандартен производствен обем над 8 000 евро; • Инвестициите в производство на електроенергия от биомаса не се подпомагат, ако те не произвеждат 10% топлинна енергия от общо произведената енергия. • При производство на биоенергия (включително биогорива) суровините от зърнени и други богати на скорбяла култури, захарни култури, маслодайни култури, както и суровини, които могат да се използват за фуражи се ограничават до 20%. <p>Ограниченията от 20% не се прилагат за отпадъчни продукти от тези култури, които не се използват за фуражи.</p> <p>6.4.1.4. Финансови параметри за проектите</p> <p>Минимална стойност на допустимите разходи – 10 000 лева</p> <p>Максимална стойност на допустимите разходите по проекта – 150 000 лева</p> <p>6.4.1.5. Интензитет на подпомагане</p> <p>Финансовата помощ не може да надвишава 60% от общите допустими разходи и при спазване на правилата за „минимална помощ“, при спазване на условията на Регламент (ЕС) № 1407/2013 на Комисията от 18 декември 2013 година относно прилагането на членове 107 и 108 от Договора за</p>
--	---

	<p>функционирането на Европейския съюз към помощта de minimis.</p> <p>6.4.1.6. Финансова помощ</p> <p>Финансовата помощ по тази мярка е в размер на 325 510 лева.</p> <p>Финансовата помощ за един проект не може да надвишава 90 000 лева.</p> <p>6.4.1.7. Обективни критерии за оценка на проектите и тяхната тежест</p> <p>7.1. Проектът е свързан със следните инвестиции/услуги – макс. 20т.</p> <ul style="list-style-type: none"> • Инвестиции в обекти с места за настаняване – 5 т. • Инвестиции в спортни съоръжения – 10т. • Инвестиции в предоставяне на услуги за населението – 15т. • Инвестиции в производствена дейност в микропредприятие – 20т.; <p>7.2. Проектът е представен от микропредприятие, включително упражняващо земеделска дейност - собственик (ЕТ) и/или управляващ/представляващ ООД с минимум 25% дялово участие на възраст до 40 години, включително – 5 т.</p> <p>7.3. Проектът осигурява заетост – макс. 15 т.</p> <p>За всяко ново работно място – 5 т; максимум - 15 т.</p> <p>7.4. Проектът се явява свързан или допълващ към друг проект към Стратегията – 10т.:</p> <p>7.5. Проектът предвижда мерки, директно свързани с опазването на околната среда (използване на отпадъците, компостиране, пречистващи съоръжения и др.) – 5 т.;</p> <p>7.6. Проектът предвижда инвестиции за развитие на производства или услуги, които ще се реализират и рекламират териториалната идентичност – 10 т.</p> <p>7.7. Проектът включва производство на местни продукти/услуги от територията на МИГ - 5т.</p> <p>7.8. Проектът включва производството на продукти/услуги, иновативни за територията на МИГ – 5 т.</p> <p>7.9. Оценка на бизнес плана и кандидата – макс. 25 т.</p> <p>7.9.1. Опит на бенефициента - 10 т.</p> <ul style="list-style-type: none"> • Наличие на завършено подходящо образование в сферата на подпомаганата основна икономическа дейност – 6 т. • Изпълнен успешно проект по мярка 312 или 6.4 - 4 т. <p>7.9.2. Оценка на БП / реалистичност, качество и икономически показатели -15 т.</p> <ul style="list-style-type: none"> • Дейностите по проекта са ясно описани и съответстват на целите, обхвата и условията на приложимата мярка от СВОМР – 5 т. • Разработеният бизнес план е реалистичен и отговаря на пазарната конюнктура и тенденции. – 5т. • Разработеният бизнесплан отговаря на нуждите на територията – 5т. <p>Общ брой точки: 100 т.</p>
--	--

МЯРКА 7.2. ИНВЕСТИЦИИ В СЪЗДАВАНЕТО, ПОДОБРЯВАНЕТО ИЛИ РАЗШИРЯВАНЕТО НА ВСИЧКИ ВИДОВЕ МАЛКА ПО МАЩАБИ ИНФРАСТРУКТУРА

7.2.1. Описание на целите и обхвата на мярката

Описание на целите:

1. Осигуряване на инвестиции за подобряване на публичната инфраструктура, която е основен фактор за осигуряване на базови услуги на населението в градовете и в селата и за осигуряване на достъпа до тях.
2. Подобряване на физическата среда в обектите и съоръженията за реализиране на услугите в сферата на образованието и социалните грижи, науката и културата, водоснабдяването и канализацията, енергоснабдяването, телскомуникациите, транспорта, благоустройството, физическата култура, спорта и отдиха.

Обхват на мярката – всички населени места от територията на МИГ Кнежа

7.2.2. Допустими получатели

- Община Кнежа;
- Юридически лица с нестопанска цел за дейности, свързани със социалната и спортната инфраструктура и културния живот;
- Читалища за дейности свързани с културния живот

7.2.3. Допустими дейности и разходи

Допустими дейности:

- Строителство, реконструкция и/или рехабилитация на нови и съществуващи общински пътища, улици, тротоари, и съоръженията и принадлежностите към тях;
- Изграждане и/или обновяване на площи, за широко обществено ползване, предназначени за трайно задоволяване на обществени потребности от общинско значение;
- Изграждане, реконструкция, ремонт, оборудване и/или обзавеждане на социална инфраструктура за предоставяне на услуги, които не са част от процеса на деинституционализация на деца или възрастни, включително транспортни средства;
- Реконструкция и/или ремонт на общински сгради, в които се предоставят обществени услуги, с цел подобряване на тяхната енергийна ефективност;
- Изграждане, реконструкция, ремонт, оборудване и/или обзавеждане на спортна инфраструктура;
- Изграждане, реконструкция, ремонт, реставрация, закупуване на оборудване и/или обзавеждане на обекти, свързани с културния живот, вкл. мобилни такива, вкл. и дейности по вертикалната планировка и подобряване на прилежащите пространства;
- Реконструкция, ремонт, оборудване и/или обзавеждане на общинска

	<p>образователна инфраструктура с местно значение.</p> <p>Допустими разходи:</p> <p>Разходите се свеждат до:</p> <ul style="list-style-type: none"> а) Изграждането, включително отпускането на лизинг, или подобренията на недвижимо имущество; б) Закупуването или вземането на лизинг на нови машини и оборудване, обзавеждане до пазарната цена на актива; в) Общи разходи, свързани с изброените по-горе, например хонорари на архитекти, инженери и консултанти, хонорари, свързани с консултации относно екологичната и икономическата устойчивост; г) Нематериални инвестиции: придобиването или развитието на компютърен софтуер и придобиването на патенти, лицензи, авторски права, търговски марки. <p>Разходите по т. „в“ не трябва да надхвърлят 12% от сумата на разходите по т. „а“, „б“ и „г“.</p> <p>Оперативните разходи, свързани с предоставянето на услугите са недопустими за подпомагане по подмярката.</p> <p>Разходи различни от посочените в т. „б“, свързани с договора за лизинг, например марж на лизингодателя, разходи за рефинансиране на лихви, административни разходи и разходи за застраховка са недопустими за подпомагане по подмярката.</p> <p>Допустими са авансови плащания в размер до 50% от публичната помощ, свързана с одобрените допустими разходи. За проекти, по които бенефициентите са възложители по ЗОП, авансовото плащане е допустимо както следва:</p> <ul style="list-style-type: none"> • до 12% от стойността на одобрената публична помощ по проекта за общи разходи и при наличие на документи от проведената съгласно изискванията на ЗОП процедура за избор на изпълнител/и; • разлика до 50% от стойността на одобрената публична помощ по проекта след провеждане на всички процедури и сключване на договор за избор на изпълнител/и по ЗОП. <p>Разходите за ДДС са допустими в случаите, когато не подлежат на възстановяване в съответствие с националното законодателство в областта на ДДС.</p> <p>Условия за допустимост:</p> <p>Кандидатите трябва да са от допустимите бенефициенти. Дейностите трябва да се изпълняват на територията на МИГ; да отговарят на дефиницията за дребна по мащаби инфраструктура; предвидените по тях дейности да се изпълняват в съответствие с общинския план за развитие на съответната община, да нямат отрицателно въздействие върху околната среда по ЗООС; да отговарят на изискванията на заповедите за определянето на местата по Натура 2000 и плановите за тяхното управление, а когато няма издадени заповеди дейността да е съгласувана с МОСВ, ЗЗГ, ЗБР и съответните им подзаконови нормативни актове за</p>
--	--

тяхното прилагане; да се изпълняват съгласно с препоръките от извършените оценки, както и условията и мерките в съответния административен акт на компетентния орган съгласно ЗООС, ЗЗТ и ЗБР и съответните им подзаконови нормативни актове за тяхното прилагане (когато е приложимо); ако дейностите се извършват на терени, които подлежат на рекултивация съгласно чл 11 ал 1 от ЗОЗЗ да се представи проект за рекултивация на нарушени терени или залесяване на териториите с подходящи растителни видове, когато националното законодателство изисква да се приложат тези мерки; да са придружени с анализ на икономическите и социалните ползи, в който е доказано, че дейността ще доведе до социално-икономическо развитие на територията на МИГ; да съдържат аргументация за устойчивостта на дейността.

Дейностите за социална инфраструктура са допустими при условие, че социалната услуга е включена в обхвата на чл 36 ал 2 и ал 5 от ППЗСП.

Не се подпомагат определени дейности, попадащи в обхвата на ОПРР. Дейности за строителство, реконструкция и/или рехабилитация на нови и съществуващи общински пътища, улици, тротоари и съоръжения, и принадлежностите към тях са допустими, ако са изградени или реконструирани ВиК системите или не се предвижда да се изграждат или реконструират ВиК системи за период от седем години от датата на кандидатстване. Дейностите за реконструкция и/или рехабилитация на съществуващи общински пътища, и съоръженията, и принадлежностите към тях са допустими за подпомагане ако са от указаните общински пътища в Решение № 236/13.04.2007 г. на МС за утвърждаване списък на общинските пътища и ако в техническата документация е предвидено изграждането и полагането на подземни мрежи за широкополетов интернет.

Финансовата помощ за изграждане, реконструкция, ремонт, закупуване на оборудване и/или обзавеждане на обекти, свързани с културния живот за един кандидат не може да надхвърля левовата равностойност на 200 000 евро за един обект и 1 000 000 за периода на прилагане на ПРСР 2014-2020г. Тези дейности са допустими ако не са обявени за недвижима културна ценност от национално и световно значение.

Финансовата помощ за изграждане и/или обновяване на озеленените площи, за широко обществено ползване, предназначени за трайно задоволяване на обществени потребности от общинско значение за един кандидат не може да надхвърля левовата равностойност на 400 000 евро за един обект и 2 000 000 за периода на прилагане на ПРСР 2014-2020г.

7.2.4. Финансови параметри за проектите

Минимумът на общите допустими разходи по тази мярка е **10 000 лева.**

Максимумът на общите допустими разходи по тази мярка е **300 000 лева.**

7.2.5. Интензитет на подпомагане

За общини, ЮЛПЦ и читалища се предвижда 100% финансиране в случай,

че не е налично генериране на приходи.

В случаите за ЮЛНЦ и читалища, когато се установи потенциал за генериране на приходи - 75% финансиране.

7.2.6. Размер на финансовата помощ

Финансовата помощ по тази мярка е в размер на **855 000 лева**.

Финансовата помощ за един проект не може да надвишава **300 000 лева**.

7.2.7. Обективни критерии за оценка на проектите и тяхната тежест

1. Проектът е предложен от бенефициент - макс. 10 т.:

- Община – 10 т.
- ИПО, читалище – 5 т.

2. Проектът се изпълнява в населено място различно от общинския център – 5 т.

3. Проектът развива обекти или площи, които са значими за идентичността на района – макс. 20 т.:

- Проектът предвижда дейности и инвестиции, чиито обект и резултати са с местен характер / на населеното място/ – до 10 т.
- Проектът предвижда дейности и инвестиции, чиито обект и резултати са с териториален характер /на територията на общината/- до 15 т.;
- Проектът предвижда дейности и инвестиции, чиито обект и резултати са с регионален характер / на територията на МИГ и извън обхвата на МИГ/ – до 20 т.

4. Дейностите по проекта са насочени към развитие/предоставяне на услуги на уязвими/маргинализирани групи от населението - 20 т.:

5. Проектът предлага нови инициативи за повишаване на качеството на живот в района - 15 т.:

- На едно населено място – 5 т.;
- На част от територията на МИГ - 10 т.;
- На територията на МИГ – 15 т.

6. Проектът отговаря на местните нужди – 15 т.

7. Проектът е съгласуван с местната общност (извън решение на общинския съвет) – 15 т.

Общ брой точки: 100 т.

Мярка 7.5. Инвестиции за публично ползване в инфраструктура за отдих, туристическа инфраструктура

7.5.1. Описание на целите и обхвата на мярката

Описание на целите:

Туризмът е сред приоритетите на за развитие на територията на МИГ. Прилагането на мярката цели:

- постигане на балансирано и устойчиво развитие на територията;
- развитието на туризма в района да се обвърже с националните и европейски културни и туристически маршрути и с развитите туристически зони, за да получат шанс за адекватно експониране и популяризиране на ценностите.

Обхват на мярката – всички населени места от територията на МИГ Кнежа

7.5.2. Допустими получатели

- Община Кнежа;
- Юридически лица с нестопанска цел

7.5.3. Допустими дейности и разходи

Допустими дейности:

- Изграждане, реконструкция, ремонт, закупуване на оборудване и/или обзавеждане на туристически информационни центрове;
- Изграждане, реконструкция, ремонт, закупуване на оборудване и/или обзавеждане на посетителските центрове за представяне и експониране на местното природно и културно наследство;
- Изграждане, реконструкция, ремонт, закупуване на оборудване и/или обзавеждане на централите за изкуство и занаяти с туристическа цел;
- Изграждане, реконструкция, ремонт и закупуване на съоръжения за туристически атракции, които са свързани с местното природно, културно и/или историческо наследство и предоставящи услуги с познавателна или образователна цел;
- Изграждане, реконструкция, ремонт и закупуване на съоръжения за туристическа инфраструктура (информационни табели и пътепоказатели за туристическите места и маршрути, съоръжения за безопасност, велоалеи и туристически пътеки).

Допустими разходи:

Разходите се свеждат до:

- а) Изграждането, включително отпускането на лизинг, или подобренията на недвижимо имущество;
- б) Закупуването или вземането на лизинг на нови машини и оборудване, обзавеждане до пазарната цена на актива;
- в) Общи разходи, свързани с изброените по-горе, например хонорари на архитекти, инженери и консултанти, хонорари, свързани с консултации относно екологичната и икономическата устойчивост;
- г) Следните нематериални инвестиции: придобиването или развитието на

компютърен софтуер и придобиването на патенти, лицензи, авторски права, търговски марки.

Разходите по т. „в“ не трябва да надхвърлят 12% от сумата на разходите по т. „а“, „б“ и „г“.

Оперативните разходи, свързани с предоставянето на услугите са недопустими за подпомагане по подмярката.

Разходи различни от посочените в т. „б“, свързани с договора за лизинг, например марж на лизингодателя, разходи за рефинансиране на лихви, административни разходи и разходи за застраховка са недопустими за подпомагане по подмярката.

Допустими са авансови плащания в размер до 50% от публичната помощ, свързана с одобрените допустими разходи. За проекти, по които бенефициентите са възложители по ЗОП, авансовото плащане е допустимо както следва:

- до 12% от стойността на одобрената публична помощ по проекта за общи разходи и при наличие на документи от проведената съгласно изискванията на ЗОП процедура за избор на изпълнител/и;
- разлика до 50% от стойността на одобрената публична помощ по проекта след провеждане на всички процедури и сключване на договор за избор на изпълнител/и по ЗОП.

Разходите за ДДС са допустими в случаите, когато не подлежат на възстановяване в съответствие с националното законодателство в областта на ДДС.

7.5.4. Финансови параметри за проектите

Минимумът на общите допустими разходи по тази мярка е **10 000 лева**

Максимумът на общите допустими разходи по тази мярка е **50 000 лева**

7.5.5. Интензитет на подпомагане

За бенефициенти общини и ЮЛНЦ, в случай, че не е налично генериране на приходи финансовата помощ за дейностите по подмярката е в размер на 100% от общия размер на допустимите за финансово подпомагане разходи. Когато се установи потенциал за генериране на приходи, размерът на финансиране се определя въз основа на анализ разходи и ползи. В случаите, когато размерът на допустимите разходи по инвестициите е в размер до 50 000 евро за един обект, който е с установен потенциал за генериране на приходи се предвижда финансиране в размер на 100%.

7.5.6. Размер на финансовата помощ

Размерът на финансова помощ по тази мярка е **100 000 лв.**

Размерът на финансова помощ за един проект не може да надвишава **50 000 лева**

7.5.7. Обективни критерии за оценка на проектите и тяхната тежест

	<p>1.Проектът е предложен от бенефициент - макс.10 т.:</p> <ul style="list-style-type: none"> • НПО или читалище – 10 т. • Община – 5 т. <p>2.Проектът се изпълнява в населено място различно от общинския център – 15 т.</p> <p>3.Проектът развива обекти или площи, които са значими за идентичността на района – макс. 20т.:</p> <ul style="list-style-type: none"> • Проектът предвижда дейности и инвестиции, чиито обект и резултати са с местен характер / на населеното място/ – до 10 т. • Проектът предвижда дейности и инвестиции, чиито обект и резултати са с териториален характер /на територията на общината/– до 15 т.; • Проектът предвижда дейности и инвестиции, чиито обект и резултати са с регионален характер / на територията на МИГ и извън обхвата на МИГ/ – до 20 т. <p>4. Дейностите по проекта са насочени към развитие/предоставяне на услуги на уязвими групи от населението - макс.15 т.:</p> <ul style="list-style-type: none"> • Подкрепят се 1 група – 5 т.; • Подкрепят се повече от 1 група - 15 т. <p>5. Проектът предлага нови инициативи за подобряване туристическата инфраструктура в населените места - 15 т.:</p> <ul style="list-style-type: none"> • На едно населено място – 5т.; • На част от територията на МИГ - 10 т.; • На територията на МИГ – 15 т. <p>6.Проектът отговаря на местните нужди – 10т.</p> <p>7. Проектът е съгласуван с местната общност (извън решение на общинския съвет) – 15 т.</p> <p>Общ брой точки: 100т.</p>
ОПОС 2014 – 2020г.(ЕФРР)	Не се предвижда прилагане на мерки от ОПОС 2014 – 2020 г.
ОПНОИР 2014- 2020г.(ЕСФ)	Не се предвижда прилагане на мерки от ОПНОИР 2014 – 2020 г.
ОПРЧР (ЕСФ)	Не се предвижда прилагане на мерки от ОПРЧР
ОПИК (ЕФРР)	Не се предвижда прилагане на мерки от ОПИК
ПМДР (ЕФМДР)	Не се предвижда прилагане на мерки от ПМДР

6. ФИНАНСОВ ПЛАН:**6.1. ИНДИКАТИВНО РАЗПРЕДЕЛЕНИЕ НА СРЕДСТВАТА ПО ПРОГРАМИ/ФОНДОВЕ И ПО МЕРКИ:**

<i>Код на мярката</i>	<i>Име на мярката</i>	<i>Общо за периода на стратегията</i>	
		<i>лева</i>	<i>%</i>
	Мерки, финансирани от ПРСР 2014 - 2020г. (ЕЗФРСР)	1 955 800	100.00
1.1.	Професионално обучение и придобиване на умения	25 290	1.29
4.1.	Инвестиции в земеделски стопанства	580 000	29.66
4.2.	Инвестиции в преработка/маркетинг на селскостопански продукти	70 000	3.58
6.4.1.	Инвестиции в подкрепа на неземеделски дейности	325 510	16.64
7.2.	Инвестиции в създаването, подобряването или разширяването на всички видове малка по мащаби инфраструктура	855 000	43.72
7.5.	Инвестиции за публично ползване в инфраструктура за отдих, туристическа инфраструктура	100 000	5.11
	Мерки, които не са част от ПРСР 2014 – 2020г. , но са включени в Регламент (ЕС) № 1305/2013 (финансирани от ЕЗФРСР)	0	
	Мерки, извън обхвата на мерките от Регламент (ЕС) № 1305/2013, но съответстващи на целите на регламента (финансирани от ЕЗФРСР)	0	
	Мерки, финансирани от ОПОС 2014 - 2020г. (ЕФРР)	0	
	Мерки, финансирани от ОПНОИР 2014 - 2020г. (ЕСФ)	0	
	Мерки, финансирани от ОПРЧР (ЕСФ)	0	
	Мерки, финансирани от ОПИК (ЕФРР)	0	
	Мерки, финансирани от ПМДР (ЕФМДР)	0	
	ОБЩО ЗА ПРОЕКТИ КЪМ СТРАТЕГИЯТА ЗА ВОМР:	1 955 800	100 %

6.2. ФИНАНСОВА ОБОСНОВКА НА БЮДЖЕТА И РАЗПРЕДЕЛЕНИЕТО НА СРЕДСТВАТА ПО ПРОГРАМИ И ПО МЕРКИ:

Стратегията за Водено от общностите местно развитие за периода 2014 – 2020 година ще прилага шест мерки, финансирани от Програмата за развитие на селските райони 2014 – 2020г.

Общият размер на осигурените финансови средства по настоящата стратегия е 1 955 800 лева.

В зависимост от заявения интерес от заинтересованите страни и идентифицираните нужди и потенциал за развитие на територията на МИГ, както и вследствие осъществени проучвания и анализи на територията бе структурирана настоящата стратегия като насоки на интервенции и във финансово отношение.

С най-голям финансов принос са средствата, осигурени по мярка 7.2 „Инвестиции в създаването, подобряването или разширяването на всички видове малка по мащаби инфраструктура”, които възлизат на 855 000 лева или 43.72% от общия бюджет на стратегията, предвиден за финансиране на проекти. Земеделските стопани ще бъдат подкрепени с 580 000 лева (29.66% от осигурения публичен принос на стратегията). Местният бизнес извън земеделските дейности ще бъде подкрепен с 395 510 лева – 20.22% от осигурения публичен принос, от които 16.64% са в подкрепа за развитие на неземеделски дейности, а 3.58% - за развитие на хранително-вкусовата промишленост.

Съотношението в разпределението на средствата между местния бизнес и публичния/не стопанския сектор е 51.17% : 48.83%.

По мярка 1.1. „Професионално обучение и придобиване на умения“ ще се извърши обучение на земеделски стопани. За целта се предвижда провеждането на курсове за обучение и семинари. Осигуреният финансов ресурс е 25 290 лева или 1.29 %. Земеделските стопани ще бъдат подпомогнати с 580 000 лв. за инвестиции, осигуряващи подобряване ефективността на стопанствата. Приоритетно ще бъдат подпомагани малките и средни стопанства от чувствителните сектори - овощарство, зеленчукопроизводство и животновъдство. Предприятията от хранително-преработвателния сектор ще бъдат подпомогнати в размер на 70 000 лв. за инвестиции в процеси и технологии, придобиване на нови машини и оборудване за съхранение, преработка, пакетиране, охлаждане, замръзване и сушене с цел запазване качеството на продукцията чрез прилагане на мярка 4.2. „Инвестиции в преработка/маркетинг на селскостопански продукти“.. Микропредприятията от територията на МИГ ще бъдат подпомогнати за насърчаване на неземеделски дейности посредством прилагането на мярка 6.4.1. „Инвестиции в подкрепа на неземеделски дейности“ приоритетно ще бъдат подкрепени проекти, които са насочени към производство и услуги като осигуряват нови работни места. Мярката насърчава развитието на неземеделски дейности като развитие на туризма, производството или продажбата на продукти, които не са включени в Приложение 1 от Договора, развитието на услуги във всички сектори, производството на енергия от възобновяеми енергийни източници за собствено потребление, както и развитие на занаятите (включително предоставяне на услуги, свързани с участието на посетители в занаятчийски дейности) и други неземеделски дейности.

От мерките, насочени към подпомагане на условията за живот с най-голям финансов принос е мярка 7.2 „Инвестиции в създаването, подобряването или разширяването на всички видове малка по мащаби инфраструктура”, - 855 000 лв. и мярка 7.5 „Инвестиции

за публично ползване в инфраструктура за отдих, туристическа инфраструктура“ - 100 000 лева. По мерките ще бъдат финансирани дейности за изграждане или ремонт на социална, туристическа инфраструктура, общински сгради за обществени услуги с цел подобряване тяхната енергийна ефективност, на спортна или културна инфраструктура и други.

7. ПЛАН ЗА ДЕЙСТВИЕ, ПОКАЗВАЩ КАК ЦЕЛИТЕ СА ПРЕВЪРНАТИ В ДЕЙСТВИЯ:

Планът за действие, който е неразделна част от изпълнението на стратегията за Водено от общностите местно развитие, представя стъпките, етапите, които следва да предприеме местната инициативна група с цел заложените в стратегията цели и приоритети, посредством изпълнението на конкретни мерки и действия да се превърнат в очаквани резултати. Планът за действие е интегриран инструмент за управление, насочен към постигането на организационните цели и съобразен във всеки конкретен случай със спецификата на обекта на управление и външната и вътрешната среда, която оказва въздействие върху развитието на МИГ.

Настоящият план за действие се разработва за периода на изпълнение на стратегията и обхваща периода 2017 – 2023 година като:

- стратегията за BOMP ще се прилага в периода от 2017 година – от датата на подписване на Споразумението за изпълнение на стратегията до 31 декември 2020г. Изпълнението на стратегията за BOMP приключва с извършването на последното плащане към бенефициент по проект към стратегията за BOMP.

- крайният срок за изпълнение на дейностите по проектите към стратегия за BOMP е до 30 юни 2023г.

Основни цели на плана за действие:

Основните цели на Плана за действие се заключават в следното:

1. Изграждане на капацитет на местната общност и предприемане на конкретни действия за успешно реализиране на стратегията за BOMP;

2. Ясно определяне на задълженията на местната инициативна група, включващи и процедурите и насоките за набиране и одобрение на проекти с цел осигуряване на оптимални възможности за заинтересованите граждани да подготвят и подават заявления за одобрение по приложимите мерки;

3. Осигуряване в максимална степен на публичност и прозрачност по отношение на действията, които предприема МИГ в процеса на изпълнение на стратегията;

4. Осигуряване на система за консултиране и съветване на заинтересованите лица относно подготовката, одобрението и изпълнението на проекти към стратегията за BOMP.

Основни стъпки на плана за действие

1. Анализ на ситуацията

След подписване на споразумението между МИГ, УО на ПРСР и ДФЗ – РА предстои анализиране на ситуацията на етап стартиране изпълнението на настоящата стратегия. В тази връзка ще бъдат оценени възможностите на идентифицираните в анализите на територията заинтересовани страни относно тяхната готовност за кандидатстване със заявления за подпомагане. Ще бъдат анализирани и оценени наличните ресурси и готовността на МИГ да прилага настоящата стратегия. По-конкретно ще бъдат оценени наличните финансови и човешки ресурси, които имат пряко отношение към изпълнението на стратегията с цел осигуряване нормална работа на офиса на МИГ.

2. Изпълнение на стратегията за BOMP

Изпълнението на стратегията включва подготовка на процедури за набиране и одобрение на проекти, разработване на образци на пакети от документи, включващи насоки за кандидатстване, образци на формуляри за кандидатстване и други образци на документи, съпътстващи подаването на заявление за одобрение. Предвижда се през този

етап да се разработят и всички вътрешни правила за работа на МИГ, които съпътстват дейностите по изпълнение на стратегията, в т.ч. за прилагане на Закона за обществените поръчки, разработване на система за финансов контрол и др.

На базата на анализираните възможности и готовност за кандидатстване от страна на потенциални бенефициенти, МИГ ще разработи и публикува на общодостъпно място Индикативна годишна работна програма за предстоящи приеми на проекти към стратегията.

За изпълнение на настоящия План за действие, който е неразделна част от стратегията за ВОМР, МИГ ще изпълнява следните задължения:

1. изпълнява одобрената стратегия за ВОМР в съответствие с одобрения формуляр за кандидатстване, одобрения финансов план (бюджет) на стратегията за ВОМР, правилата и указанията на УО на ПРСР 2014 – 2020г., страна по споразумението и при спазване на приложимото законодателство;
2. предоставя на Управляващия орган на ПРСР 2014 – 2020г., страна по споразумението необходимата информация и документи, свързани с изпълнението на стратегията;
3. съгласува индикативния график на процедурите с УО на ПРСР 2014 – 2020г.;
4. осигурява достъп до помещенията си и всички останали обекти и документи, свързани с изпълнението на стратегията за ВОМР, на лица, определени от управляващите органи на програмите, страна по споразумението, Сметната палата, Европейската комисия, Европейската сметна палата, Европейската служба за борба с измамите, дирекция АФКОС на Министерство на вътрешните работи, както и на всеки упълномощен външен одитор, на членове на Сертифициращия орган, за извършване на проверки;
5. съхранява всички оригинални документи, свързани с изпълнението на стратегията за ВОМР до изтичането на пет години от датата на извършване на последното плащане по всички проекти към стратегията за ВОМР;
6. уведомява УО на ПРСР 2014 – 2020г., страна по споразумението, незабавно след настъпването на обстоятелство, затрудняващо изпълнението на целите на стратегията и предлага мерки за преодоляването им;
7. оказва необходимото съдействие на получателите на безвъзмездна финансова помощ/бенефициентите във връзка със законосъобразното и правилно изпълнение на проектите, съобразно договорните му задължения, произтичащи от административните договори;
8. изготвя и утвърждава насоки за кандидатстване, при спазване на указанията на и прилага методологията и критериите за подбор на проекти;
9. публикува проекта на насоки, както и утвърдените насоки за кандидатстване на страницата на МИГ и в ИСУН 2020;
10. предоставя на ДФЗ документи по чл. 47, ал. 4 от ПМС № 161/2016 г., свързани с проведените комисии за избор на проекти при подаване на заявка за плащане;
11. информира местната общност за дейностите по стратегията за ВОМР и оповестява публично информация за срещи, информационни събития, обучения и семинари;
12. привлича местните заинтересовани страни и лица в дейности по изготвяне на проектни предложения;
13. популяризира възможностите за кандидатстване и разработване на проектни предложения;

14. информира потенциалните получатели/бенефициенти за условията за кандидатстване и предстоящо набиране на заявления за кандидатстване/проектни предложения;

15. не поставя в по-неблагоприятно положение получател/кандидат в процеса на кандидатстване и оценяване на проектни предложения от стратегията за BOMP

3. Провеждане на обучения

В процеса на изпълнение на стратегията за BOMP, МИГ ще продължи да осъществява обучения на местни лидери и обучения на екипа по изпълнение на стратегията през целия период на нейното изпълнение.

Темите на обученията ще бъдат свързани с теоретични аспекти в прилагане на подхода водено от общностите местно развитие, научени уроци и добри практики от изпълнени проекти, финансирани по подхода ЛИДЕР; грешки, които се допускат на различните етапи от подготовката на проекти и тяхното изпълнение и други, които имат пряко отношение към изпълнение на настоящата стратегия за развитие.

4. Съхранение на документите

За периода на изпълнение на стратегията за BOMP, МИГ е ще поддържа деловодна система и архив, от които може да бъдат проследени актовете на органите на МИГ. Получателят на помощта е длъжен да съхранява и предоставя достъп до документи и да съдейства за осъществяване на проверки, осъществявани от надлежно упълномощените представители на УО на ПРСР 2014 – 2020г. и наДФЗ, Сметната палата, Европейската комисия и Европейската сметна палата, Европейската служба за борба с измамите, както и на всеки упълномощен външен одитор в срок до 5 години, считано от последното плащане по споразумението за предоставяне на финансова помощ.

5. Изисквания за публичност към Плана за действие

При изпълнение на стратегията за BOMP МИГ ще спазва изискванията за публичност, прозрачност и равно третиране при работата си с потенциалните бенефициенти и кандидатите.

Местната инициативна група и получателите на финансова помощ при изпълнение на стратегията за BOMP са длъжни да осигурят публичност на дейността си и на източниците на финансиране съгласно изискванията, посочени в Единния наръчник на бенефициента за прилагане на правилата за информация и комуникация 2014 - 2020 г., съгласно приложение № 2 от Националната комуникационна стратегия за програмнен период 2014 - 2020 г. и съгласно приложение № III към чл. 13 от Регламент за изпълнение 808/2014 на Комисията от 17 юли 2014 г. за определяне на правила за прилагането на Регламент (ЕС) № 1305/2013 на Европейския парламент и на Съвета относно подпомагане на развитието на селските райони от Европейския земеделски фонд за развитие на селските райони (ОВ, L 2274, 31 юли 2014 г.) и Регламент за изпълнение (ЕС) 2016/669 на Комисията от 28 април 2016 г. за изменение на Регламент за изпълнение (ЕС) № 808/2014 по отношение на изменението и съдържанието на програмите за развитие на селските райони, публичността на тези програми и коефициентите на преобразуване в животински единици (ОВ, L 115/33, 29 април 2016 г.).

За осигуряване на публичност за своята дейност, МИГ публикува на интернет страницата си и следната информация:

1. одобрената стратегия за BOMP, първоначално одобрения бюджет и всички последващи изменения;

2. всички решения и протоколи от заседания на колективния управителен орган и колективния върховен орган;
3. актуален списък на членовете на колективен върховен орган и на членовете на колективния управителен орган, съдържащ данни за адресната регистрация на физическите лица или седалището и адреса на управление на юридическото лице, сектор, на който е представител, и групата от заинтересовани лица, които представлява;
4. устав на МИГ и неговите изменения и допълнения;
5. регистър на обществените поръчки, който съдържа информация за избрани изпълнители, дейности, срок и стойност на поръчките;
6. профил на купувача съгласно чл. 42 от Закона за обществени поръчки;
7. списък на физическите и юридическите лица, с които МИГ има сключен договор, както и предмета на сключения договор;
8. електронен регистър с проектите, подадени по стратегията за BOMP;
9. всички декларации за липса/наличие на конфликт на интереси на членовете на комисията за избор на проекти;
10. критерии за оценка на проектите;
11. решенията на комисията за избор на проектите и на колективния управителен орган за одобрение на проектите;
12. всички правила за работа на МИГ;
13. доклади за дейността и финансовите отчети за дейността на МИГ, представени в Централния регистър при Министерството на правосъдието;
14. годишни доклади за отчитане изпълнението на стратегията за BOMP, представяни пред водещия фонд.

Информация по т.т. от 1 до 14, включително се публикува при спазване на изискванията на Закона за защита на личните данни, Закона за обществените поръчки и Регламент (ЕС) № 1306/2013 на Европейския парламент и на Съвета от 17 декември 2013 г. относно финансирането, управлението и мониторинга на общата селскостопанска политика и за отмяна на регламенти (ЕИО) № 352/78, (ЕО) № 165/94, (ЕО) № 2799/98, (ЕО) № 814/2000, (ЕО) № 1290/2005 и (ЕО) № 485/2008 на Съвета (ОВ, L, бр. 345, 20 декември 2013 г.) след получаване на изрично писмено съгласие от физическите лица и едноличните търговци.

6. Мониторинг и оценка на стратегията за BOMP

За изпълнение на одобрената стратегия между УО на ПРСР 2014 – 2020г. и МИГ се сключва споразумение за изпълнение на стратегия за BOMP по образец, изготвен от УО на ПРСР.

Мониторинг върху изпълнението на проектите в рамките на стратегията за BOMP ще се извършва от МИГ. За тази цел МИГ ще изисква от бенефициентите информация за напредъка по изпълнение на дейностите и полученото финансиране по проектите.

За целите на осъществяването на мониторинг по изпълнение на настоящата стратегия, МИГ ще изготвя и представя на УО на ПРСР 2014 – 2020г.:

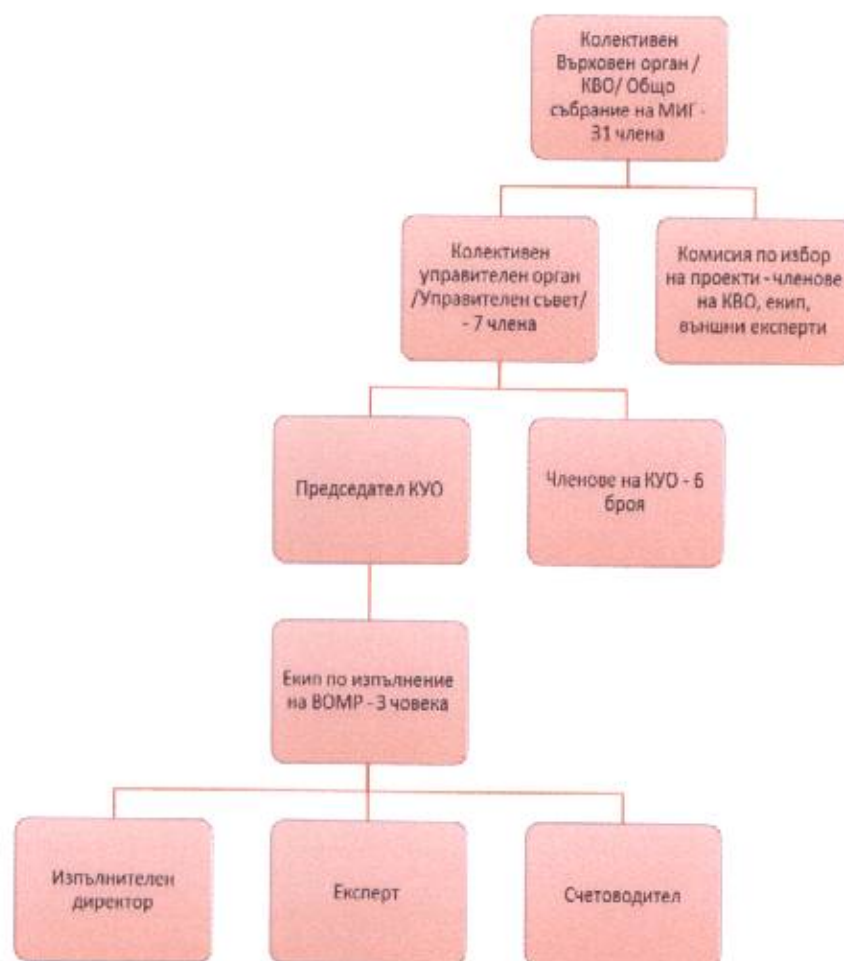
а) годишен доклад – ежегодно до 15-ти февруари на всяка следваща календарна година за осъществяването на дейности през предходната година;

б) окончателен доклад за изпълнение на стратегията - в срок до 2 месеца от последното плащане към бенефициент по проект към стратегията за BOMP.

8. ОПИСАНИЕ НА УРЕДБАТА ЗА УПРАВЛЕНИЕТО И МОНИТОРИНГА НА СТРАТЕГИЯТА, КОЯТО ПОКАЗВА КАПАЦИТЕТА НА МЕСТНАТА ИНИЦИАТИВНА ГРУПА ДА ИЗПЪЛНИ СТРАТЕГИЯТА, И ОПИСАНИЕ НА СПЕЦИФИЧНАТА УРЕДБА ОТНОСНО ОЦЕНКАТА:

8.1. ОРГАНИЗАЦИОННА СТРУКТУРА НА МИГ:

- *организационна структура/схема*



8.2. УПРАВЛЕНИЕ НА МИГ:

- *органи за управление и контрол;*

Общото събрание е Колективният върховен орган (КВО) на МИГ. КВО има дял на представителите на публичния сектор, на представителите на стопанския сектор и на представителите на нестопанския сектор, непревишаващ 49 на сто от имащите право на глас, съгласно чл. 28, ал. 1 от Закона за юридическите лица с нестопанска цел.

Колективният върховен орган има следните правомощия и задължения:

1. Изменя и допълва Устава;
2. Взема решения относно дължимостта и размера на годишния членски внос или на имуществените вноски и определя начина на събирането му по предложение на колективния управителен орган;
3. Приема правилата и реда за извършване на общественнополезна дейност и други вътрешни актове, в случай, че последните не бъдат възложени на други органи;
4. Приема нови членове на сдружението, освобождава членовете на сдружението, подали молба за доброволно прекратяване на членството, взема решения за изключване на членове по предложение

на Колективния управителен орган;

5. Определя броя и членовете на Колективния управителен орган и членовете на КС, избира и освобождава същите, избира и освобождава председателя и заместник – председателя на КУО измежду неговите членове, избира председателя на КС на сдружението;

6. Приема по предложение на КУО бюджет, основни насоки и програма за дейността на сдружението, годишния доклад за дейността и финансовия отчет на сдружението, както и годишните отчети на КУО и КС за дейността им;

7. Взема решения за събиране на допълнителни парични и имуществени вноски от членовете на сдружението;

8. Взема решения по резултатите от финансовата ревизия на сдружението;

9. Взема решения за участие в други организации на сдружението или за прекратяването на сдружението, в съответствие с чл. 32, ал. 1, т. 10 от настоящия Устав;

10. При прекратяване на сдружението взема решение за начина за разпределянето на останалото имущество – движими вещи и недвижими имоти и парични средства, след удовлетворяването на кредиторите на сдружението;

11. Взема решения за откриване и закриване на клонове по предложение на КУО;

12. Взема решения по всички други въпроси предвидени в устава и свързани с дейността на сдружението;

13. Отменя решенията на другите органи на сдружението, които противоречат на закона, устава, добрите нрави, или други вътрешни актове, регламентиращи дейността на сдружението;

14. Взема решение за създаване на фондации и образуване на фондове;

15. Освобождава предсрочно Председателя и зам. Председателя на КУО или членове на КУО и КС при злоупотреба с доверието на сдружението, парушаване на Устава или на законите в РБ;

16. Разглежда и решава жалби против решенията на Колективния управителен орган.

Колективният управителен орган (КУО) на сдружението изпълнява решенията на КВО. Състои се от председател, зам.председател и пет члена. КУО има дял на представителите на публичния сектор, на представителите на стопанския сектор и на представителите на нестопанския сектор, непревишаващ 49 на сто от имащите право на глас съгласно чл. 28, ал. 1 от Закона за юридическите лица с нестопанска цел.

Колективният управителен орган има следните правомощия и задължения:

1. Представява сдружението чрез Председателя си както и определя обема на представителната власт на други негови членове;

2. Ръководи дейността на сдружението между две събрания на КВО;

3. Организира и осигурява изпълнението на решенията на КВО;

4. Изпълнява задълженията, предвидени в Устава;

5. Взема решения по всички въпроси, които по закон или съгласно устава не спадат в правата на друг орган;

6. Определя адреса на сдружението;
 7. Разработва програма за дейността и бюджета на сдружението и ги предлага за гласуване от КВО;
 8. Подготвя проекти за решения на КВО;
 9. Подготвя проекти за вътрешно-устройствени актове на сдружението;
 10. Осигурява и се разпорежда с имуществото и финансовите средства на сдружението, съгласно приетия бюджет;
 11. Ръководи и контролира дейността на обслужващите звена към сдружението;
 12. Отчита се за дейността си пред КВО;
 13. Изготвя предложения за формиране на парични фондове на сдружението;
 14. Определя реда и организира провеждането на дейността на сдружението и носи отговорност за това;
 15. Определя щатния състав на сдружението;
 16. Внася в КВО молбите за членство и прекратяване на членство в сдружението;
 17. Взема решения за образуване на помощни звена, комисии към КУО, секции и клубове за подпомагане на дейността на сдружението. Определя броя на членовете на комисиите, техния състав, функции и срока на дейността им. Комисиите се отчитат за дейността си пред КУО.
- Колективният управителен орган има и следните специфични функции:
1. Изготвя и приема организационна структура, правилник и процедури за функционирането на изпълнителните органи на сдружението;
 2. Избира и освобождава изпълнителните и оперативните звена на сдружението, чиито функции и отговорности се регламентират във вътрешни правила и процедури на сдружението;
 3. Не по-късно от 31 декември на предходната година КУО на МИГ одобрява и публикува на електронната страница на МИГ индикативен график за приемите по съответните мерки от стратегията за ВОМР за следващата календарна година.
 4. Взима решение за обявяване на подбор на проекти при съобразяване с индикативния график и одобрява покана за прием на заявления от потенциални получатели на финансова помощ.
 5. Изпълнява бюджета на Сдружението, приет от КВО.

Комисия за избор на проекти (КИП).

Комисията за избор на проекти ще бъде създадена след одобрение на настоящата стратегия в процеса на подбор на проекти. КИП ще бъде сформирана в съответствие с минималните изисквания за подбор на проекти, както следва:

- комисията за избор на проекти ще е съставена от: председател без право на глас, секретар без право на глас, нечетен брой членове с право на глас и резервни членове, които са не по-малко от трима;
- за членове на КИП могат да бъдат служители на МИГ, членове на колективния върховен орган на МИГ и външни експерти;
- делът на представителите на публичния сектор в комисията не може да превишава 50 на сто от имащите право на глас членове.

	<p>Външните оценители се избират при спазване на разпоредбите на ПМС 162/5 юли 2016.</p> <p>КИП трябва да притежават необходимата квалификация и професионална компетентност за изпълнение на задачите, възложени им със Заповедта за назначаване. Лицата от КИП е необходимо да изпълняват условията на чл. 16, ал. 2 и 3 от ПМС 162/5 юли 2016. В хода на оценителния процес по аналогия се спазват и ал. 4-9 на чл.16 от ПМС 162/5 юли 2016.</p>
- описание на позициите и изискванията към изпълнителния директор и персонала.	<p>Екипът по прилагане на СМР се състои от изпълнителен директор, експерт и счетоводител.</p> <p>Изпълнителният директор и екипът по прилагане на стратегията изпълняват решенията на КУО.</p> <p>Изпълнителният директор, експерта и счетоводителя са избрани в съответствие с изискванията на Наредба 22 от 14.12.2015г.</p> <p>Изпълнителният директор отговаря на следните изисквания:</p> <ol style="list-style-type: none"> 1. завършено висше образование, пай-малко степен „бакалавър“ и; 2. професионален стаж най-малко 5 години и; 3. управленски опит най-малко две години (опит в управлението на юридическо лице или на ръководна длъжност в администрацията) и; 4. опит в реализиране на проект, програма или стратегия със стойност над 100 хиляди лева, финансирани от ЕС или от други международни донори. <p>Изпълнителният директор има следните функции:</p> <ul style="list-style-type: none"> • Осигурява изпълнението на решенията на Колективния управителен орган; • Изготвя и предлага за присматане от Колективния управителен орган перспективна и годишна програма за работа на СДРУЖЕНИЕТО и годишен проскто-бюджет; • Организира набирането на средства за дейността на СДРУЖЕНИЕТО; • Сключва трудови и граждански договори и ръководи административния персонал на СДРУЖЕНИЕТО; • Решава въпроси, които в съответствие с Устава на СДРУЖЕНИЕТО му бъдат възложени от Колективния управителен орган; • Получава възнаграждение за дейността си, чийто размер се гласува и приет от Колективния управителен орган. • Ръководи работата на изпълнителния скип на „Сдружение МИГ - Кнежа“; • Изготвя стратегически план за развитие на дейността на скипа; • Изготвя годишни административно-финансови планове на екипа и отговаря за тяхното изпълнение; • Стимулира ефективната работа на екипа чрез въвеждане на иновационни методи на работа и управленски подходи; • Обобщава резултатите от изпълнението на програмата/просктите и други дейности и подготвя периодични и годишни отчети; • Съвместно със счетоводителя на организацията следи за правилното използване на средствата по програми и проекти; • Осъществява комуникацията с донорските програми на

организацията;

- Съвместно с техническия сътрудник изготвя и провежда процедури за избор на изпълнител за доставка и услуги;
- Осигурява информация на КУО за работата на МИГ;
- Следи за промени в нормативната база касаеща работата на сдружението;
- Следи за възможности за финансиране на проекти в сферата на общностно и местно икономическо развитие и генерира идеи за нови проекти на организацията;
- Представява организацията пред донорски организации, държавни институции и партньори;
- Участва и изготвя презентации в семинари, конференции и международни събития от името на организацията;
- Установява и поддържа редовни работни контакти с партньорите и клиентите на организацията: общини, НПО, международни организации, бенефициенти по финансиращите програми на организацията;
- Консултира бенефициенти на програмите на МИГ;
- Предоставя информация за дейността на организацията пред медиите;
- Сключва договори от името на организацията до размер определен от КУО;
- Извършва и други дейности от своята компетентност;
- Взема решения в рамките на предоставените му правомощия от КУО на организацията.

Експертът по прилагане на стратегията за BOMP отговаря на следните изисквания:

1. има завършено висше образование, най-малко степен „бакалавър“;
2. притежава професионален стаж, надвишаващ две години.

Експертът ще изпълнява следните функции:

- Координира дейностите по прилагане на стратегията за BOMP;
- Подпомага работата на изпълнителния директор с необходимата оперативна информация;
- Докладва ежесмесечно на изпълнителния директор за изпълнената работа и съгласува с него предстоящите дейности;
- Организира информационни кампании сред общността за популяризиране на мерките в стратегията и възможностите за кандидатстване с проекти;
- Координира дейностите по изготвяне на пакет с документи за кандидатстване с проекти към стратегията;
- Организира целият процес по кандидатстване и оценка на проекти към стратегията;
- Изготвя периодични отчети за реализацията на стратегията за местно развитие;
- Поддържа контакти с външни експерти, ангажирани за консултиране и оценка на проекти към стратегията;
- Отговаря за комуникацията с УО на Програмата за развитие на селските райони;
- Отговаря за връзките с други МИГ-ове на територията на страната и ЕС;

	<ul style="list-style-type: none"> • Отговаря за връзката с бенефициентите на стратегията за местно развитие; • Организира и следи дейностите по мониторинг на изпълнението на проектите към местната стратегия за развитие; • Организира посещение на място на проектите към местната стратегия за развитие; • Предоставя консултации и техническа помощ за отчетите на бенефициентите на стратегията; • Поддържа актуална информация за реализацията на стратегията за BOMP; • Изготвя информация относно реализацията на стратегията до различни медии; • Следи за промени в нормативната база, касаеща ПРСР и изготвянето и реализацията на местни стратегии за развитие; • При необходимост представлява организацията на срещи и форуми по покана на партниращи и други организации; • Регулярно посещава срещите и обученията организирани от УО на ПРСР; • Извършва и други дейности възложени му/и от изпълнителния директор. <p>Счетоводител. Счетоводителят отговаря на изискванията на чл.18 от Закона за счетоводството.</p> <p>Специфични функции на счетоводителя:</p> <ul style="list-style-type: none"> • Изготвя и следи спазването на правила за финансово – счетоводна дисциплина в организацията; • Приема и издава надлежно попълнени счетоводни документи; • Съхранява счетоводните документи в архив; • Завеща счетоводните документи в съответните регистри; • Прави отчети и баланси за съответните финансови периоди; • Поддържа регистър за командировъчни заповеди, пътни листи и всички останали документи издавани от организацията; • Удържа и превежда в срок всички данъци, изискуеми според действащите закони; • Изготвя текущи и окончателни финансови отчети, съгласно поети договорни задължения, пред донорски организации и други контрактори; • Изготвя годишни отчети за изпълнението на бюджета на организацията; • Дава консултации на бенефициентите по финансовата част на проектите; • Извършва мониторинг на проекти във финансовата им част; • Следи разходвания финансов ресурс на местната стратегия за развитие по мерки и години; • Преглежда отчети на финансирани организации; • Други, възложени от изпълнителния директор.
--	--

8.3. КАПАЦИТЕТ НА МЕСТНАТА ИНИЦИАТИВНА ГРУПА ДА ИЗПЪЛНИ СТРАТЕГИЯТА ЗА ВОМР:

Подходът ЛИДЕР се прилага на територията на МИГ Кнежа от 2009 година като на 07.12.2009г. е учредено Сдружение «МИГ – Кнежа» в рамките на изпълняван от Община Кнежа проект „Придобиване на умения и постигане на обществена активност за потенциална местна инициативна група на територията на Община Кнежа” по под-мярка 431-2 финансирана по ос 4 ЛИДЕР на „Програмата за развитие на селските райони 2007 – 2013”, Договор за предоставяне на финансова помощ № РД 50-208/03.06.2009 г. Учредители са 32 юридически и физически лица, сред които Община Кнежа, местни фирми и земеделски производители, граждани.

От този период до настоящия етап дейността на местната инициативна група не е прекъсвана, което определя нейното устойчиво развитие. Капацитетът на МИГ Кнежа за изпълнение на настоящата стратегия се формира от съвкупния опит и експертиза, както и от активното взаимодействие, координация и сътрудничество между членовете на Общото събрание, Управителния съвет и изпълнителния екип на стратегията. В комисията за оценка на проекти ще бъдат включени външни експерти- консултанти, натрупали опит при прилагането на предходната стратегия 2012-2015г. Устойчивостта на управлението на МИГ Кнежа се проявява чрез запазването на ключови фигури сред членовете на Общото събрание, на управителния съвет и екипа по изпълнение на стратегията. Същевременно, с оглед на още по-доброто отговаряне на потребностите на територията на МИГ и изпълнените изискванията на нормативното законодателство по отношение на структурата на МИГ, са приети нови членове в общото събрание, в т.ч. представители на уязвими групи от населението.

8.4. ОПИСАНИЕ НА СИСТЕМАТА ЗА МОНИТОРИНГ И ОЦЕНКА:

Процедурите за наблюдение и оценка имат за цел да дават актуална информация за реализираните етапи от стратегията като изпълнени дейности/мерки и изразходваният финансов ресурс. На базата на тази информация екипът на МИГ ще може да взема решения за корекции в плана за действие.

МИГ извършва наблюдение и оценка на стратегията чрез поредица от индикатори, обединени в две основни групи – изходни индикатори или индикатори за изпълнение и индикатори за резултат. Поради липсата на достатъчно данни и официална статистическа информация на това статистическо ниво (община и група общини) индикатори за въздействие не следва да бъдат дефинирани.

Системата за мониторинг и оценка на стратегията цели:

- ✓ Систематично събиране и анализ на информацията през целия период на действие на стратегията;
- ✓ Периодично проследяване на индикаторите за изпълнение и индикаторите за резултат, в съответствие с определените цели;
- ✓ Оценка на собственото изпълнение при реализацията на спецификите на ВОМР;
- ✓ Разпространяване и използване на резултатите на територията на МИГ и извън територията.

Изпълнителният екип на МИГ Кнежа ще наблюдава и контролира качеството на изпълнението на стратегията като извършва мониторинг с помощта на заложените изходни индикатори и индикатори за резултат – общо за стратегията и за всяка една от

приложимите мерки. Местната инициативна група посредством създаването и поддържането на собствена информационна база данни - електронен регистър за постъпилите проекти ще отразява състоянието и движението на всеки проект. МИГ е предвидила възможност за проследяване на определен набор от финансови индикатори: брой и стойност на подадените заявления, брой и стойност на одобрените заявления, брой и стойност на сключените договори, брой и стойност на подадените искания за плащане, брой и стойност на одобрените искания за плащане, брой и стойност на успешно приключилите проекти. Тези базисни индикатори се допълват от поредица индикатори за резултат, които се осигуряват от информационната система. Регистърът се публикува на електронната страница на МИГ.

За проектите по ЕЗФРСР МИГ ще въвежда информация за изпълнението на стратегията за ВОМР, в това число данни на всички постъпили проекти (одобрени и неодобрени), в отделна информационна система, която е функционално свързана с Информационната система за управление и наблюдение на средствата от Структурните инструменти на ЕС в Република България за периода 2014 – 2020 г. (ИСУН 2020).

Чрез наблюдението ще се събира информация за договорените средства, финансираните дейности/инвестиции и непосредствените резултати от изпълнението на проектите.

Наблюдението на изпълнението на стратегията ще се извършва от екипа на МИГ като отговорен за състоянието на системата ще бъде изпълнителният директор. Пряко ангажирани в попълването на информация в базата данни ще бъдат отделните експерти отговорници по проекти и най-вече техническият сътрудник, който ще обобщава и завежда постъпилата информация в базата данни. При необходимост екипът на МИГ ще изисква и допълнителна информация за реализацията на финансираните проекти от бенефициентите.

Наблюдението и оценката на изпълнението на стратегията ще се извършва на базата на разписани и одобрени вътрешни правила.

Всеки служител ще осъществява своите служебни задължения и правомощия в рамките на разписаните в длъжностните характеристики функции.

МИГ е задължена да изготвя доклади, анализи, отчети, справки и други във връзка с изпълнението на стратегията за ВОМР, изисквани от УО на ПРСР 2014 – 2020 г. или от друг УО. В срок до 15 февруари на следващата календарна година изготвя и представя на УО на ПРСР 2014 – 2020 г. и на УО на останалите програми, страна по договора, годишен доклад за отчитане изпълнението на стратегията за ВОМР. Информира своевременно УО на ПРСР 2014 – 2020 г. и останалите УО за проблеми, възникнали при изпълнението на стратегията.

Местната инициативна група е длъжна да предоставя достъп до документи и да съдейства за осъществяване на проверки, както и при посещения на място, извършвани от представители на ДФЗ – РА, МЗХ, Сметната палата, Европейската комисия и Европейската сметна палата, дирекция „АФКОС“ при Министерството на вътрешните работи, Европейската служба за борба с измамите, както и на всеки упълномощен външен одитор в срок до 5 години от окончателното плащане.

Местната инициативна група е длъжна да осигури на провеждащите лица документи и информация, които ще подпомогнат проверките или посещенията на място, както и в случаите, когато МЗХ или Европейската комисия направи оценяване и/или наблюдение на

ПРСР 2014 – 2020г.

През 2019 година се предвижда да бъде извършена междинна оценка на изпълнението на стратегията. Цялостна оценка на изпълнението на стратегията ще бъде извършено в края на периода на изпълнение – през 2023г.

За оповестяване на резултатите от изпълнението на стратегията ще бъдат използвани разнообразни форми на информиране и публичност – интернет-сайт на МИГ и интернет-сайтовете на обхванатите от МИГ общини, публикации и статии в местната и регионална преса, участие в медийни изяви, организиране и провеждане на публични и информационни срещи и събития.

9. ИНДИКАТОРИ ЗА МОНИТОРИНГ И ОЦЕНКА:

9.1. ИНДИКАТОРИ ЗА ЦЯЛОСТНОТО ПРИЛАГАНЕ НА СТРАТЕГИЯТА ЗА ВОМР, ВКЛЮЧИТЕЛНО БРОЙ СЪЗДАДЕНИ РАБОТНИ МЕСТА:

ИНДИКАТОРИ ПО ОТНОШЕНИЕ НА ЦЯЛОСТНОТО ПРИЛАГАНЕ НА СВОМР				
Вид индикатор	Индикатор	Мерна единица	Цел до края на стратегията	Източник на информация
Изходен	Брой проекти, финансирани по СМР	Брой	22	База данни и отчети на МИГ
	Брой бенефициенти, подпомогнати по СМР	Брой	21	База данни и отчети на МИГ
	Стойност на подпомагането от Стратегията	Лева	1 955 800.00	База данни и отчети на МИГ
	Брой обучени фермери	Брой	50	База данни и отчети на МИГ
	Подкрепени проекти на млади хора, вкл. млади фермери	Брой	7	База данни и отчети на МИГ
	Подкрепени проекти със свързани дейности с други проекти от стратегията	Брой	4	База данни и отчети на МИГ
	Брой проекти на частни бенефициенти	Брой	20	База данни и отчети на МИГ
	Брой проекти на публични бенефициенти	Брой	4	База данни и отчети на МИГ
Резултат	Брой стопанства въвели нов продукт или техника/технология	Брой	3	Отчети на бенефициенти, база данни на МИГ
	Модернизирани земеделски стопанства	Брой	10	Отчети на бенефициенти, база данни на МИГ
	Създадени работни места	Брой	17	Отчети на бенефициенти, база данни на МИГ
	Население от територията, което се ползва от подобрени услуги	Брой	9000	База данни, проучвания на територията

9.2. Индикатори по мерки:

Индикатори по мярка 1.1. „ПРОФЕСИОНАЛНО ОБУЧЕНИЕ И ПРИДОБИВАНЕ НА УМЕНИЯ”

Вид индикатор	Индикатор	Мерна единица	Цел до края на стратегията	Източник на информация
Изходен	Брой проекти, финансирани по мярката	Брой	2	База данни и отчети на МИГ
	Брой бенефициенти, подпомогнати по мярката	Брой	2	База данни и отчети на МИГ
	Стойност на подпомагането от Стратегията	Лева	25 290.00	База данни и отчети на МИГ
	Брой курсове от 30 учебни часа	Брой	1	База данни и отчети на МИГ
	Брой семинар – 8 учебни часа	Брой	1	База данни и отчети на МИГ
	Брой фермери, участвали в курс от 30 учебни часа	Брой	15	База данни и отчети на МИГ
	Брой фермери, участвали в семинар от 8 учебни часа	Брой	15	База данни и отчети на МИГ
Резултат	Брой фермери, обучени по мярката	Брой	30	База данни и отчети на МИГ
	Предприятия, въвели нови продукти, процеси и технологии	Брой	2	База данни и отчети на МИГ

Индикатори по мярка 4.1 „Инвестиции в земеделски стопанства“

Вид индикатор	Индикатор	Мерна единица	Цел до края на стратегията	Източник на информация
Изходен	Брой проекти, финансирани по мярката	Брой	10	База данни и отчети на МИГ
	Брой бенефициенти, подпомогнати по мярката	Брой	10	База данни и отчети на МИГ
	Стойност на подпомагането от Стратегията	Лева	580 000.00	База данни и отчети на МИГ
	Брой подпомогнати проекти подадени от млади земеделски стопани	Брой	4	База данни и отчети на МИГ
	Брой подпомогнати проекти в секторите Производство на плодове и/или зеленчуци и/или продукция от животновъдството	Брой	4	База данни и отчети на МИГ
	Брой подпомогнати проекти със свързаност с други участници от територията	%	5	База данни и отчети на МИГ
	Дял на инвестициите, свързани с постигане на съответствие със стандарти	%	5	База данни и отчети на МИГ
Резултат	Модернизирани земеделски стопанства	Брой	10	База данни и отчети на МИГ
	Брой създадени нови работни места	Брой	10	База данни и отчети на МИГ
	Предприятия, въвели нови продукти, процеси и технологии	Брой	2	База данни и отчети на МИГ

Индикатори по мярка 4.2 „инвестиции в преработка/маркетинг на селскостопански продукти“

Вид индикатор	Индикатор	Мерна единица	Цел до края на стратегията	Източник на информация
Изходен	Брой проекти, финансирани по мярката	Брой	2	База данни и отчети на МИГ
	Брой бенефициенти, подпомогнати по мярката	Брой	2	База данни и отчети на МИГ
	Стойност на подпомагането от Стратегията	Лева	70 000.00	База данни и отчети на МИГ
	Дял на инвестициите, свързани с опазване на околната среда	%	5	База данни и отчети на МИГ
	Брой проекти насърчаващи кооперирането и интеграцията между земеделските производители и предприятия от хранително – преработвателната промишленост	Брой	2	База данни и отчети на МИГ
Резултат	Предприятия, въвели нови продукти, процеси и технологии	Брой	1	База данни и отчети на МИГ
	Брой създадени нови работни места	Брой	2	База данни и отчети на МИГ

Индикатори по мярка 6.4.1 „инвестиции в подкрепа на неземеделски дейности“

Вид индикатор	Индикатор	Мерна единица	Цел до края на стратегията	Източник на информация
Изходен	Брой проекти, финансирани по мярката	Брой	5	База данни и отчети на МИГ
	Брой бенефициенти, подпомогнати по мярката	Брой	5	База данни и отчети на МИГ
	Стойност на подпомагането от Стратегията	Лева	325 510.00	База данни и отчети на МИГ
	Брой проекти подадени от млади хора – до 40г.	Брой	3	База данни и отчети на МИГ
	Брой проекти свързани или допълващи друг проект към Стратегията	Брой	3	База данни и отчети на МИГ
	Брой проекти свързани с развитието на туризма на територията	Брой	1	База данни и отчети на МИГ
Резултат	Създадени работни места	Брой	5	База данни и отчети на МИГ

Индикатори по мярка 7.2. „Инвестиции в създаването, подобряването или разширяването на всички видове малка по мащаби инфраструктура“

Вид индикатор	Индикатор	Мерна единица	Цел до края на стратегията	Източник на информация
Изходен	Брой проекти, финансирани по мярката	Брой	4	База данни и отчети на МИГ
	Стойност на подпомагането от Стратегията	Лева	855 000.00	База данни и отчети на МИГ
Резултат	Население което се ползва от подобрените услуги	Брой	6 000.00	База данни и отчети на МИГ
	Брой изградени/обновени сгради и съоръжения свързани с услуги за предоставяне на образователни услуги	Брой	1	База данни и отчети на МИГ
	Брой изградени/обновени сгради/съоръжения за услуги, свързани със отдиха и спорта	Брой	2	База данни и отчети на МИГ

Индикатори по мярка 7.5. „Инвестиции за публично ползване в инфраструктура за отдих, туристическа инфраструктура“

Вид индикатор	Индикатор	Мерна единица	Цел до края на стратегията	Източник на информация
Изходен	Брой проекти, финансирани по мярката	Брой	2	База данни и отчети на МИГ
	Стойност на подпомагането от Стратегията	Лева	100 000.00	База данни и отчети на МИГ
Резултат	Население което се ползва от подобрените услуги	Брой	6 000.00	База данни и отчети на МИГ
	Проектите са насочени към създаване на туристически услуги	Брой	2	База данни и отчети на МИГ
	Проектите са иновативни за територията	Брой	2	База данни и отчети на МИГ
	Проектите задоволяват потребностите на уязвими групи от населението	Брой	1	База данни и отчети на МИГ

10. СЪОТВЕТСТВИЕ С ХОРИЗОНТАЛНИТЕ ПОЛИТИКИ НА ЕС:

10.1. РАВЕНСТВО МЕЖДУ ПОЛОВЕТЕ И ЛИПСА НА ДИСКРИМИНАЦИЯ:

- прилагане на принципа на равенство между половете;	<p>Равенството между жените и мъжете е една от основните ценности на Европейския съюз. Равнопоставеността на жените и мъжете е важен елемент на демокрацията и предпоставка за пълноценно упражняване на човешки права.</p> <p>Стратегията за Водено от общностите местно развитие предвижда поредица от мерки за прилагане на принципа за равенство между половете. За целите на настоящата стратегия жените участват равнопоставено с мъжете при вземането на решения, при тяхното активно участие в Колективния върховен орган и Колективен управителен орган на МИГ. При избора на служители за екипа на МИГ също ще се следва принципа на равнопоставеност между жените и мъжете.</p> <p>При одобрението на проекти, финансирани от стратегията, проектите ще се оценяват единствено по качествени характеристики, без да се взема под внимание половата принадлежност на кандидата.</p>
- допринасяне за утвърждаване на принципа на равните възможности;	<p>За целите на настоящата стратегия принципът на равните възможности ще бъде спазван при осигуряване на равнопоставено участие на жените, малцинствата и уязвимите групи от населението в прилагане на подхода BOMP на територията на МИГ.</p> <p>На посочените целеви групи са осигурени равни възможности за участие във върховния, управителния и/или контролния органи на МИГ.</p> <p>По отношение на изпълнението на стратегията ще бъдат създадени еднакви възможности за кандидатстване и реализиране на проекти, финансирани от настоящата стратегия.</p> <p>Стратегията включва операции, специално насочени към уязвимите групи от населението, включително роми и маргинализирани общности.</p>
- създаване на условия за превенция на дискриминацията.	<p>При прилагането на Подхода BOMP ще се избягва всякаква форма на дискриминация, основана на пол, раса, народност, етническа принадлежност, човешки геном, гражданство, произход, религия или вяра, образование, убеждения, политическа принадлежност, лично или обществено положение, увреждане, възраст, сексуална ориентация, семейно положение, имуществено състояние или на всякакви други признаци, установени в закон или международен договор, по който България е страна.</p> <p>При изпълнение на процедурите за набиране и одобрение на проекти към стратегията ще се прилагат принципите на прозрачност и равнопоставеност без разделяне на кандидатстващите с проекти лица по религиозен, полов или друг признак.</p>

10.2. УСТОЙЧИВО РАЗВИТИЕ (ЗАЩИТА НА ОКОЛНАТА СРЕДА):

Стратегията за Водено от общностите местно развитие отговаря на всички законоустановени изисквания за защита на околната среда. Проведена е предварителна преценка относно необходимостта от извършване на екологична оценка.

СВОМР е рамков документ и не съдържа инвестиционни предложения, попадащи в обхвата по приложение № 1 към чл.92, т.1 и приложение № 2 към чл.93, ал.1 т.т. 1 и 2 от ЗООС и/или други инвестиционни предложения с предполагаемо значително въздействие върху околната среда.

На всички проекти, които ще се реализират посредством стратегията за Водено от общностите местно развитие ще се изисква преценка относно необходимостта от извършване на екологична оценка.

10.3. Насърчаване на заетостта и конкурентоспособността:

В мерките, насочени към подкрепа на местния бизнес, в т.ч. 4.1, 4.2 и 6.4.1 приоритетно ще бъдат финапсирани проекти, създаващи нови работни места. В края на периода на изпълнение се очаква да бъдат създадени не по-малко от седемнадесет нови работни места. Насърчаването на заетостта е чувствителна тема за региона тъй като безработицата на територията на общината е с няколко пъти по-висока от средното ниво на безработица за страната и за област Плевен.

Инвестициите по мерки 4.1, 4.2, и 6.4.1 са насочени към закупуване на нови машини и оборудване с цел модернизация, въвеждане на иновации, подобряване ефективността и ефикасността на земеделските стопанства, микро- и малките предприятия, функциониращи на територията на МИГ. По този начин като резултат от осъществените инвестиции ще се повиши конкурентоспособността на предприятията, представляващи местния бизнес и земеделския сектор, както и качеството на произвежданата продукция.

10.4. Съответствие с програмите, финансирани от ЕСИФ:

МИГ Кнежа предвижда през настоящия програмен период да прилага еднофондова стратегия. За целта в стратегията има включени мерки, финансирани от ЕЗФРСР, посредством ПРСР 2014-2020г.

I. Съгласуваност на стратегията за Водено от общностите местно развитие с ЕЗФРСР и ПРСР 2014-2020г.

Основна цел 1: „Повишаване конкурентоспособността и балансирано развитие на селското стопанство и преработваща промишленост“ съответства на **Първа цел:** „Насърчаване на конкурентоспособността на селското стопанство“ от политиките на ЕС за развитие на селските райони. **Основна цел 2.** „Опазване и устойчиво управление на екосистемите чрез използване на природните ресурси в земеделието и хранителната промишленост за предотвратяване на климатичните промени и приспособяване към тях“ съответства на **Втора цел** от политиките на ЕС за развитие на селските райони, а именно: „Осигуряване на устойчивото управление на природните ресурси и на дейности, свързани с климата“. **Основна цел 3.** „Социално-икономическо развитие на територията, осигуряващо нови работни места, намаляване на бедността, социално включване и по-добро качество на живот съответства на **Трета цел:** „Постигане на балансирано териториално развитие на икономиките и общностите в селските райони, включително създаването и поддържането на заетост“.

Предмет на дейност на сдружение „МИГ Кнежа“

СДРУЖЕНИЕТО има следния предмет на дейност:

1. Подготвя и утвърждава Стратегия за водено от общностите местно развитие (ВОМР) за територията на община Кнежа;
2. Кандидатстване за финансиране на Стратегията за водено от общностите местно развитие (ВОМР) на Местната инициативна група (МИГ) пред Управляващия орган на Програмата за Развитие на Селските Райони 2014-2020 г. (УО на ПРСР), съгласно утвърдена наредба, правилник и процедура за пейното прилагане, както и кандидатстване за финансиране пред други програми на Европейския съюз;
3. Управление и прилагане на Стратегията за Водено от Общностите Местно Развитие (ВОМР) на Местната инициативна група (МИГ).
4. Организиране и провеждане на конкурси за финансиране на проекти по ВОМР на МИГ, съгласно утвърдени от УО на ПРСР правилници и процедури за нейното прилагане;
5. Осъществяване на контрол и мониторинг на финансираните от ВОМР на МИГ проекти, съгласно утвърдени от УО на ПРСР правилници и процедури за нейното прилагане;
6. Разработване на анализи, стратегии, доклади, програмни документи;
7. Осъществяване на изследователски програми, социологически проучвания, експертна и консултантска дейност;
8. Организиране и провеждане на работни срещи, обучения, семинари, конференции, форуми, дебати и обсъждания с представители на всички нива на държавно управление, бизнес средите и неправителствените организации;
9. Създаване на партньорски отношения с университети, изследователски институти, държавна и местна администрация, неправителствени и бизнес организации;
10. Предлагане на различни форми за обучение и професионална квалификация;
11. Издаване на брошури, бюлетини и други печатни материали;
12. Участие в дейности на мрежа от структури в селски райони;
13. Поддържане на база от данни и осигуряване на обмен на информация и успешни практики;
14. Участие в други сдружения с неправителствени организации - асоциации, федерации и други със сходен предмет на дейност в страната и чужбина.

Приложение 2

Проведени събития за популяризиране на процеса и подготовка на стратегията за ВОМР в изпълнение на дейности по проект по подмярка 19.1. „Помощ за подготвителни дейности „

Вид мероприятия	Населено място и дата на провеждане	Брой
Проведени срещи, семинари, конференции:		11
1. Информационни срещи по дейност 1.1.	1. гр. Кнежа – 07.11.2016г.;	2
2. Информационни срещи/семинари по дейност 1.3.	2. гр. Кнежа – 08.11.2016г.;	2
	3. гр. Кнежа – 02.11.2016г.;	
3. Информационни конференции по дейност	4. гр. Кнежа – 03.11.2016г.	

1.4.	5. гр. Кнежа – 07.12.2016г.;	2
4. Работни срещи по дейност 4.1	6. гр. Кнежа – 08.12.2016г.;	2
5. Информационни срещи по дейност 4.3	7. гр. Кнежа – 12.10.2016г.;	3
	8. с. Бреница – 13.10.2016г.;	
	9. гр. Кнежа – 23.11.2016г.;	
	10. гр. Кнежа – 24.11.2016г.;	
	11. гр. Кнежа – 25.11.2016г.	
Проведени обучения за екипа на МИГ и за местни лидери, свързани с разработването на стратегията за ВОМР:		3
1. Двудневно обучение за екипа;	Гр.Кнежа – 10 и 11.11.2016г.;	1
2. Обучение за местни лидери – дейност 2.1;	Гр. Кнежа – 16.11.2016г.;	2
3. Обучение за местни лидери – дейност 2.2.	Гр. Кнежа – 17.11.2016г.	
Проведени обществени обсъждания – дейност 4.4.:		3
	1. с. Бреница – 14.12.2016г.;	
	2. с. Епица – 15.12.2016г.;	
	3. гр.Кнежа – 16.12.2016г.	
Общ брой проведени събития:		17

Приложение 3

Съгласуваност на стратегията за ВОМР с Областната стратегия за развитие на област Плевен за периода 2014 – 2020 година

Стратегическа цел 1: „Икономически растеж чрез ревитализиране на традиционните икономически отрасли и увеличаване на секторната конкурентоспособност и заетост“

Стратегията за ВОМР ще подпомогне реализирането на СЦ 1 от ОСР на Област Плевен като предвижда инвестиции в земеделски стопанства, инвестиции в предприятия от хранително-преработвателната промишленост, инвестиции в микропредприятия, работещи в сферата на местната промишленост и услугите. По този начин ще се повиши конкурентоспособността на предприятията и техния производствен потенциал.

Стратегията ще финансира приоритетно проекти, които осигуряват нови работни места.

Стратегическа цел 2: „Постигане на социално сближаване, укрепване и развитие на човешкия капитал“

Стратегията за ВОМР ще подпомогне реализирането на СЦ 2 от ОСР на Област Плевен като предвижда инвестиции в социална инфраструктура. СВОМР ще дава приоритет на проекти, които подпомагат социалното сближаване на уязвими и малцинствени групи от населението.

Стратегическа цел 3: „Развитие на модерна инфраструктура, висококачествени комунални услуги и подобрени условията на живот в урбанизирана среда“

Прилагането на мерки 7.2 „Инвестиции в създаването, подобряването или разширяването на всички видове малка по мащаби инфраструктура“ и 7.5 „Инвестиции за публично ползване в инфраструктура за отдих, туристическа инфраструктура“ са

насочени към инвестиции в малка по мащаби публична инфраструктура, в т.ч. пътна, публична, социална, спортна, културна, образователна и други видове инфраструктура.
Стратегическа цел 4: „Съхраняване на природното и културно наследство за бъдещите поколения“

Стратегията за ВОМР кореспондира със СЦ 4 като предвижда инвестиции в културна инфраструктура, насочени към съхранение и промотиране на културните паметници от територията на МИГ. Целта на тези инвестиции е съхранение на културното наследство, подобряване достъпа до културно-историческите паметници и развитие на културния туризъм в района.

Приложение 4

Съгласуваност на стратегията за ВОМР с Общинския план за развитие на община Кнежа за периода 2014 – 2020 година

1. Специфична цел 1: Икономическо развитие и икономически растеж чрез повишаване конкурентоспособността на местната икономика

1.1.Приоритет 1. Повишаване ефективността на селското стопанство в общината

Стратегията предвижда прилагането на две мерки – 1.1. и 4.1, които ще окажат принос за изпълнението на Приоритет 1 към СЦ1 на Общинския план за развитие на община Кнежа – 2014 – 2020г. Мярка 1.1.“Професионално обучение и придобиване наумения“ посредством провеждане на обучения и семинари за земеделските стопани от територията на МИГ ще повиши техните професионални умения и квалификация. Прилагането на мярка 4.1 „Инвестиции в земеделски стопанства“ ще повиши ефективността на земеделските стопанства посредством инвестиции в модернизация на машино-тракторния парк, чрез закупуване на по-производителни и по-енергоспестяващи машини и оборудване.

1.2.Приоритет 2: Развитие на конкурентоспособността на местна икономика и подкрепа на малкия и среден бизнес

В подкрепа на приоритет 2 от СЦ1 стратегията предвижда прилагането на мярки 4.2 и 6.4.1.Проектите по мярка 4.2 „Инвестиции в преработка/маркетинг на селскостопански продукти“ ще подобрят конкурентоспособността на предприятията в хранително-преработвателния сектор. Прилагането на мярка 6.4.1 „Инвестиции в подкрепа на неземеделски дейности“ ще подобрят ефективността на производство и конкурентоспособността на микропредприятията, които са основната движеща сила на местната икономика.

2. Специфична цел 2: създаване на условия за духовно, физическо и социално развитие на населението.

2.1. Приоритет 1. Развитие на образователна, здравна, социална, културна и спортна инфраструктура.

Прилагането на мерки 7.2 и 7.5 посредством стратегията ще окажат принос върху реализирането на Приоритет 1 от СЦ 2 на Общинския план за развитие. Мярка 7.2

„Инвестиции в създаването, подобряването или разширяването на всички видове малка по мащаби инфраструктура“ ще осигури инвестиции в подобряване на публичната, социална, образователна и спортна инфраструктура. Прилогонето на мярка 7.5 „Инвестиции за публично ползване в инфраструктура за отдих, туристическа инфраструктура“ ще осигури подобряване на туристическата инфраструктура.

2.2. Приоритет 3. Подобряване качеството на социалните услуги и интегриране на групи в социална изолация и малцинствени групи.

Стратегията ще подкрепи изпълнението на Приоритет 3 към СЦ 2 като приоритетно ще бъдат финансирани проекти, които са насочени към подпомагане на малцинствени и уязвими групи от населението. Стратегията отговаря на политиките по десегрегация и деинституционализация. Представители на маргинализираните общности, вкл. роми членуват в Колективния върховен орган на МИГ. За малцинствените групи и други представители на уязвими групи от населението са осигурени равноправни условия при кандидатстване с проекти за финансиране от стратегията.